

# 有価証券報告書

(証券取引法第24条第1項に基づく報告書)

事業年度 自 平成15年4月1日  
(第26期) 至 平成16年3月31日

株式会社アリサカ

(871161)

# 目 次

頁

## 第26期 有価証券報告書

|                     |    |
|---------------------|----|
| 【表紙】                | 1  |
| 第一部 【企業情報】          | 2  |
| 第1 【企業の概況】          | 2  |
| 1 【主要な経営指標等の推移】     | 2  |
| 2 【沿革】              | 4  |
| 3 【事業の内容】           | 7  |
| 4 【関係会社の状況】         | 9  |
| 5 【従業員の状況】          | 9  |
| 第2 【事業の状況】          | 10 |
| 1 【業績等の概要】          | 10 |
| 2 【仕入及び販売の状況】       | 12 |
| 3 【対処すべき課題】         | 13 |
| 4 【事業等のリスク】         | 13 |
| 5 【経営上の重要な契約等】      | 15 |
| 6 【研究開発活動】          | 15 |
| 7 【財政状態及び経営成績の分析】   | 16 |
| 第3 【設備の状況】          | 18 |
| 1 【設備投資等の概要】        | 18 |
| 2 【主要な設備の状況】        | 19 |
| 3 【設備の新設、除却等の計画】    | 21 |
| 第4 【提出会社の状況】        | 22 |
| 1 【株式等の状況】          | 22 |
| 2 【自己株式の取得等の状況】     | 27 |
| 3 【配当政策】            | 28 |
| 4 【株価の推移】           | 28 |
| 5 【役員の状況】           | 29 |
| 6 【コーポレート・ガバナンスの状況】 | 30 |
| 第5 【経理の状況】          | 32 |
| 【財務諸表等】             | 33 |
| 第6 【提出会社の株式事務の概要】   | 64 |
| 第7 【提出会社の参考情報】      | 65 |
| 第二部 【提出会社の保証会社等の情報】 | 66 |

## 監査報告書

|             |    |
|-------------|----|
| 平成15年3月会計年度 | 67 |
| 平成16年3月会計年度 | 69 |

## 第一部 【企業情報】

### 第1 【企業の概況】

#### 1 【主要な経営指標等の推移】

| 回次                            | 第22期       | 第23期   | 第24期        | 第25期        | 第26期        |
|-------------------------------|------------|--|-------------|-------------|-------------|
| 決算年月                          | 平成12年3月    | 平成13年3月  | 平成14年3月     | 平成15年3月     | 平成16年3月     |
| 売上高 (千円)                      | 3,016,148  | 3,548,277  | 4,021,903   | 4,495,431   | 5,451,060   |
| 経常利益 (千円)                     | 50,583     | 265,327  | 372,027     | 401,029     | 492,630     |
| 当期純利益 (千円)                    | 29,616     | 126,379  | 202,801     | 169,556     | 214,009     |
| 持分法を適用した場合の投資利益 (千円)          | —          | —  | —           | —           | —           |
| 資本金 (千円)                      | 237,150    | 454,650  | 454,650     | 502,250     | 635,150     |
| 発行済株式総数 (株)                   | 2,130      | 3,930  | 1,965,000   | 2,315,000   | 2,615,000   |
| 純資産額 (千円)                     | 572,233    | 1,095,624  | 1,259,663   | 1,539,361   | 1,954,531   |
| 総資産額 (千円)                     | 5,605,922  | 7,205,485  | 8,716,887   | 9,143,618   | 10,090,820  |
| 1株当たり純資産額 (円)                 | 268,653.99 | 278,784.73   | 641.05      | 665.09      | 747.57      |
| 1株当たり配当額 (円)                  | 10,000     | (合併交付金含む)<br>旧株 15,000<br>第1新株15,000<br>第2新株941.80 | 15.00       | 25.00       | 25.00       |
| (1株当たり中間配当額) (円)              | —<br>(—)   | (7,500)  | 0<br>(7.50) | (10.00)     | (15.00)     |
| 1株当たり当期純利益 (円)                | 16,895.03  | 51,280.14  | 103.20      | 79.58       | 91.75       |
| 潜在株式調整後<br>1株当たり当期純利益 (円)     | 13,480.56  | —  | —           | —           | —           |
| 自己資本比率 (%)                    | 10.2       | 15.2   | 14.4        | 16.8        | 19.4        |
| 自己資本利益率 (%)                   | 6.0        | 15.2   | 17.2        | 12.1        | 12.3        |
| 株価収益率 (倍)                     | —          | —  | —           | 5.5         | 11.8        |
| 配当性向 (%)                      | 59.2       | 29.3   | 14.5        | 31.4        | 27.2        |
| 営業活動による<br>キャッシュ・フロー (千円)     | —          | 1,056,538  | 1,015,421   | 852,252     | 989,620     |
| 投資活動による<br>キャッシュ・フロー (千円)     | —          | △871,693   | △257,324    | △475,895    | △1,491,408  |
| 財務活動による<br>キャッシュ・フロー (千円)     | —          | △70,388  | △715,003    | △276,023    | 474,779     |
| 現金及び現金同等物<br>の期末残高 (千円)       | —          | 297,656  | 340,749     | 441,083     | 414,074     |
| 従業員数<br>〔ほか、平均臨時<br>雇用者数〕 (名) | 32<br>〔26〕 | 68<br>〔215〕  | 79<br>〔307〕 | 81<br>〔365〕 | 84<br>〔466〕 |

- (注) 1 当社は連結財務諸表を作成しておりませんので、「連結会計年度に係る重要な経営指標等の推移」については記載しておりません。
- 2 売上高には消費税等が含まれておりません。
- 3 持分法を適用した場合の投資利益については、当社は関連会社を有しておりませんので、記載しておりません。
- 4 第25期から、1株当たり純資産額、1株当たり当期純利益金額および潜在株式調整後1株当たり当期純利益金額の算定に当たっては、「1株当たり当期純利益に関する会計基準」(企業会計基準第2号)および「1株当たり当期純利益に関する会計基準の適用指針」(企業会計基準適用指針第4号)を適用しております。
- 5 潜在株式調整後1株当たり当期純利益につきましては、第23期以降に潜在株式が存在しないため、記載をしておりません。
- 6 第24期までの株価収益率につきましては、当社株式は第24期まで非上場であり、かつ店頭登録もしていないため、期中平均株価が把握できませんので記載しておりません。
- 7 第23期以降につきましては、証券取引法第193条の2の規定に基づき、中央青山監査法人の監査を受けておりますが、第22期につきましては監査を受けておりません。
- 8 第23期は、平成13年4月1日付けで額面変更のための合併を行ったため利益処分をしておりませんが、1株の額面50,000円につき、旧株1株当り7,500円、第1新株1株当り7,500円、第2新株1株当り941円80銭の合併交付金を利益配当金相当額として支払っております。
- 9 第24期において平成13年4月1日を合併期日として、50,000円額面株式1株を500円額面株式にする額面変更のための合併をおこなっております。また、平成13年8月1日をもって500円額面株式1株を50円額面株式5株に分割しております。
- 10 平成15年3月期の1株当たり配当額25円は、上場記念配当5円を含んでおります。

## 2 【沿革】

| 年月       | 事項  |
|----------|---|
| 昭和53年4月  | 宮崎県宮崎市大和町に有限会社アリサカ(資本金3,000千円)を設立。業務用ゲーム機械のレンタル業を開始         |
| 昭和54年12月 | 宮崎県宮崎市恒久南に本社移転  |
| 昭和58年2月  | 福岡市博多区に福岡事務所を開設   |
| 昭和63年1月  | 福岡市西区に西部レジャーランド(ゲーム・カラオケ)を開設                                |
| 平成2年4月   | 宮崎県日南市にファンタジースポットクリエイト(ゲーム・カラオケ)を開設                         |
| 平成2年12月  | 宮崎県宮崎市にアーバンスクエアバイパス店(ゲーム・カラオケ)を開設                           |
| 平成3年1月   | 福岡市博多区にサンドリーム21(ゲーム)を開設                                     |
| 平成3年2月   | 宮崎県宮崎市にアーバンスクエア一番街店(ゲーム)を開設                                 |
| 平成3年5月   | 株式会社に組織変更   |
| 平成3年7月   | 福岡県飯塚市にアーバンスクエア飯塚店(ゲーム)を開設                                  |
| 平成3年8月   | 宮崎県宮崎市にサンセットタウン店(ゲーム・カラオケ)を開設                               |
| 平成4年3月   | 宮崎県宮崎市本郷北方に本社移転   |
| 平成4年8月   | 宮崎県宮崎市にバッティングセンターA1店を開設                                     |
| 平成4年11月  | 北九州市小倉北区にアーバンスクエア小倉店(ゲーム)を開設<br>宮崎県宮崎市にアーバンスクエア西店(ゲーム)を開設   |
| 平成4年12月  | アーバンスクエア西店にバッティングセンターA1西店を併設                                |
| 平成5年4月   | アーバンスクエア一番街店(ゲーム)の隣接建物を賃借し増設<br>福岡市中央区にピンクバナナーズ店(ゲーム)を開設    |
| 平成6年10月  | 宮崎県都城市に当社初のボウリングセンターとして都城アーバンボウル(ゲーム・ボウリング)を開設              |
| 平成7年7月   | カラオケアーバン都城店を都城アーバンボウルに隣接して開設                                |
| 平成7年12月  | アーバンスクエア日南店(ゲーム・カラオケ)としてファンタジースポットクリエイトの店舗移転により開設           |
| 平成8年4月   | アーバンスクエア西部スポーツガーデン(ゲーム)およびカラオケアーバン姪浜店として西部レジャーランドの店舗移転により開設 |
| 平成8年7月   | 宮崎県串間市にアーバンスクエア串間店(ゲーム)を開設                                  |
| 平成8年12月  | 宮崎県小林市に小林アーバンボウル(ボウリング・ゲーム・カラオケ)を開設                         |
| 平成9年9月   | 北九州市若松区に若松アーバンボウル(ゲーム・ボウリング)を開設                             |
| 平成10年3月  | 熊本県八代市に八代アーバンボウル(ゲーム・ボウリング・カラオケ・スーパー銭湯)を開設                  |
| 平成10年4月  | 兵庫県豊岡市に豊岡アーバンボウル(ゲーム・ボウリング)を開設                              |
| 平成10年10月 | 宮崎県日向市にドームイン日向(ゲーム・バッティング)を開設                               |
| 平成10年11月 | アーバンスクエア日南店のカラオケ部門を売却                                       |
| 平成10年12月 | 宮崎県宮崎市にアーバンスクエア宮崎駅前店(ゲーム)を開設                                |
| 平成11年7月  | 熊本県熊本市にアーバンスクエア熊本店(ゲーム)を開設                                  |
| 平成11年9月  | 鹿児島県鹿児島市にアーバンスクエア天文館店(ゲーム)を開設                               |
| 平成11年12月 | アーバンスクエア一番街店(ゲーム)の隣接建物を賃借し増床                                |
| 平成12年2月  | 北九州市小倉北区にアーバンスクエア小倉店(ゲーム)を開設                                |

| 年月       | 事項  |
|----------|---|
| 平成12年3月  | 兵庫県朝来郡和田山町にアーバンスクエア和田山店(ゲーム)を開設                           |
|          | 福岡市西区に福岡営業所を開設  |
|          | 北九州市若松区に北九州営業所を開設   |
| 平成12年4月  | 宮崎県宮崎市に「スーパー銭湯がらっば湯 本郷店」(スーパー銭湯、ゲーム、飲食店)を開設               |
| 平成12年7月  | 福岡県行橋市にアーバンスクエア行橋店(ゲーム)を開設                                |
| 平成12年8月  | 福岡県久留米市にアーバンスクエア久留米店(ゲーム)を開設                              |
|          | 香川県綾歌郡宇多津町にアーバンスクエアゴールドタワー宇多津店(ゲーム)を開設                    |
| 平成12年12月 | 広島県福山市にアーバンスクエア福山店(ゲーム)を開設                                |
| 平成13年2月  | 宮崎県宮崎市に「スーパー銭湯がらっば湯 北バイパス店」(スーパー銭湯、ゲーム、飲食店)を開設            |
|          | 北九州市小倉北区にアーバンスクエア小倉魚町店(ゲーム)を開設                            |
| 平成13年4月  | 株式会社モリエール(形式上の存続会社)と合併し、株式額面50,000円を500円に変更、株式会社アリサカに社名変更 |
|          | アーバンスクエア日南店を閉鎖  |
| 平成13年8月  | 香川県高松市にアーバンスクエア瓦町店(ゲーム)を開設                                |
|          | サンセットタウン店を閉鎖  |
| 平成13年9月  | アーバンスクエア串間店を閉鎖  |
| 平成13年11月 | 宮崎県延岡市にアーバンスクエア延岡店(ゲーム)を開設                                |
| 平成13年12月 | 宮崎県宮崎市にジョイプラザ店(ゲーム・ボウリング・カラオケ・コミックカフェ他)を開設                |
| 平成14年4月  | 宮崎県延岡市に「スーパー銭湯がらっば湯 延岡店」(スーパー銭湯、飲食店)をアーバンスクエア延岡店に隣接して開設   |
| 平成14年7月  | スーパー銭湯がらっば湯本郷店のゲームコーナーを閉鎖                                 |
| 平成14年8月  | 福岡県大川市にアーバンスクエア大川店(ゲーム)を開設                                |
| 平成14年10月 | 日本証券業協会に店頭登録、資本金502百万円に増資                                 |
| 平成14年12月 | アーバンスクエア佐世保店(ゲーム)を開設                                      |
| 平成15年2月  | 1単元の株式数を1,000株から100株に変更                                   |
| 平成15年3月  | アーバンスクエア上水戸店(ゲーム)を開設                                      |
|          | アーバンスクエア駅南店(ゲーム)を開設                                       |
|          | アーバンスクエア50号バイパス店(ゲーム)を開設                                  |
| 平成15年6月  | 若松アーバンボウルおよび北九州営業所を閉鎖                                     |
| 平成15年7月  | アーバンスクエアダイエーハーバーランド店(ゲーム)を開設                              |
|          | アーバンスクエア都城北店(ゲーム)を開設                                      |
|          | アーバンスクエア小倉魚町店を閉鎖  |
| 平成15年8月  | アーバンスクエア中央通店(ゲーム)を開設                                      |
| 平成15年10月 | 東京事務所を開設  |
|          | 福岡営業所を閉鎖  |
| 平成15年11月 | アーバンスクエア福山店を閉鎖  |

| 年月       | 事項                        |
|----------|---------------------------|
| 平成15年12月 | アーバンスクエア横浜中華街店(ゲーム)を開設(注) |
| 平成16年2月  | アーバンスクエア大須店(ゲーム)を開設(注)    |
|          | アーバンスクエア心齋橋店(ゲーム)を開設(注)   |
| 平成16年3月  | 資本金を635百万円に増資             |

(注) 共同店舗：共同店舗とは、出店コストとリスクの抑制を図るために、共同事業者と共同で出店を行うものです。

共同事業者は建物設備、当社は機器の設置とオペレーションを行い、利益については、売上に応じた歩率契約となっております。

### 3 【事業の内容】

当社は、ゲームセンターを主軸にして、ボウリング場、スーパー銭湯、カラオケルームおよびバッティングセンターの各施設の運営を主要な事業として、主に九州地方を中心に店舗展開しております。店舗の形態としては、ゲームセンターのみの単独店舗とゲームセンターを中心にボウリング場など各施設を併設した複合店舗があります。平成16年3月31日現在の店舗数は、単独店舗20店、共同店舗3店、複合店舗12店の計35店舗となっております。

このうち単独店舗は、主にロードサイド等の他社が運営する商業施設内、駅ターミナル近隣および繁華街等の集客力のあるエリアを中心に展開しております。また複合店舗は、主に幹線道路沿いのロードサイドを中心に、ゲーム施設と他の施設を併設することによる集客の相乗効果を目的とした大型店舗として展開しております。

#### ゲーム事業

当社が主力としている事業であり、当社が運営する他の事業と共に複合的に店舗展開を行うか、もしくはディスカウントストア、ショッピングセンター等異業種の他社が運営する商業施設内および駅ターミナル近隣や集客力のある有力商店街に店舗展開しており、最新の人気機種を同業他社に先駆けていち早く導入することを常に心がけ、地域一番店を目指しております。平成16年3月31日現在34店舗を運営しております。

#### ボウリング事業

複合化をはかるため、ゲーム店舗および他の事業の店舗を同一施設内に設置して店舗運営を行っております。スポーツ感覚の要素を取り入れ、各種イベントや大会の企画、近隣の会社、団体等へのアプローチ等積極的な営業活動を行っております。平成16年3月31日現在5店舗を運営しております。

#### スーパー銭湯事業

施設の複合化の一環として、平成10年3月に第1号店を開業以来、平成16年3月31日現在4店舗を運営しております。料金が安価で、内部にサウナ風呂やその他の数種の温浴風呂を設置して、楽しく入浴ができることからレジャー感覚で幅広い顧客層の利用があります。

#### カラオケ事業

施設の複合化を目的として、ゲーム店舗および他の事業の店舗を同一施設内に設置して店舗運営を行っております。パーティールームとしての設営、曜日、時間帯に応じた価格設定等きめ細かいサービスを行っております。平成16年3月31日現在5店舗を運営しております。

#### バッティング事業

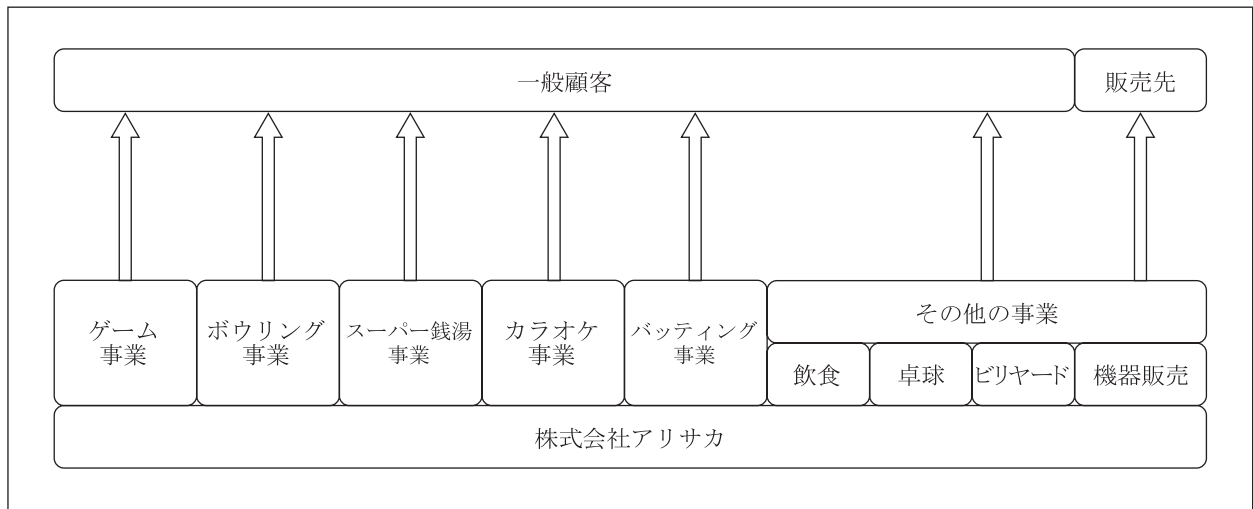
当社の初めて手がけたレジャースポーツとしての事業であります。開設時の設備投資以外は別段に新たな設備資金は必要なく、ランニングコストも少なく幅広い顧客層から根強い人気があります。平成16年3月31日現在4店舗を運営しております。

#### その他の事業

飲食店部門は、各施設に付随して運営しており、特にスーパー銭湯の施設に不可欠な部門であることからスペースを広く取り、ゆったりのんびり気分を味わえるような店づくりを心がけております。平成16年3月31日現在7店舗を運営しております。

ビリヤード・卓球部門はアミューズメント施設に付随した部門であり、施設のスペースに応じた台数を設置しております。平成16年3月31日現在の設置店舗数は8店舗であります。

事業の系統図は、次のとおりであります。



#### 4 【関係会社の状況】

該当事項はありません。

#### 5 【従業員の状況】

##### (1) 提出会社の状況

平成16年3月31日現在

| 従業員数(名) | 平均年齢(歳) | 平均勤続年数(年) | 平均年間給与(千円) |
|---------|---------|-----------|------------|
| 84(466) | 32.3    | 2.7       | 3,193      |

- (注) 1 従業員数は就業人員であります。臨時従業員は( )内に年間の平均人員を外書して記載しております。  
2 平均年間給与は、賞与および基準外賃金を含んでおります。

##### (2) 労働組合の状況

当社は、労働組合は結成されておきませんが、労使関係は円満に推移しております。

## 第2 【事業の状況】

### 1 【業績等の概要】

#### (1) 業績

当事業年度におけるわが国の経済は、国内経済の自立回復への期待が高まる中、輸出・民間設備投資が好調に推移し、景気回復の兆しが見られました。特にデフレ傾向が続く状況において、景気回復の遅れが目立っていた非製造業も改善の兆しが見えてきております。反面、雇用状況は、悪化に歯止めがかかりつつあるものの依然として低迷が続いており、更に国際情勢等の外部要因や今後の為替の動向も懸念され、不透明感が払拭できない状況で推移しました。

そのような環境の中、当社は前年に引き続き、積極的なスクラップアンドビルドを実施し、新規出店につきましては、平成15年7月に兵庫県神戸市のハーバーランドのダイエーショッピングセンター内に、ゲーム単独店としては関西地区において最大級規模である営業床面積約1,260坪の「アーバンスクエアダイエーハーバーランド店」を開設し、同年7月に宮崎県都城市のロードサイドに「アーバンスクエア都城北店」、同年8月に地元の宮崎県宮崎市に「アーバンスクエア中央通店」を開設しました。同年12月には鹿児島県鹿児島市に建物建替工事中であった「アーバンスクエア天文館店」をリニューアルオープンし、同じく平成15年12月から平成16年3月の間、横浜市、名古屋市、大阪市に共同店舗(売上に応じた歩率契約による店舗)3店を開設しました。

その間、不効率店舗6店の閉鎖を行ったことにより、当期末の直営店舗数は32店舗、共同店舗3店舗となりました。

この結果、売上高は5,451,060千円(前期比21.3%増)となり、営業利益は686,568千円(前期比19.0%増)、経常利益は492,630千円(前期比22.8%増)、当期純利益は214,009千円(前期比26.2%増)となり、前期に比べ大幅な増収増益を達成することができました。

各事業別の売上高は、次のとおりであります。

#### ① ゲーム事業

当期は、前期に出店した店舗の通年寄与と新規出店店舗および既存店舗の実績が順調に推移したことから、売上高は4,534,686千円(前期比26.1%増)となりました。

#### ② ボウリング事業

当期は、不効率店1店舗を閉鎖しましたが、他の店舗が好調に推移したことから、売上高は352,108千円(前期比5.2%減)となりました。

#### ③ スーパー銭湯事業

当期は、一昨年発生した他社運営施設でのレジオネラ菌問題の影響も改善に向い、入場客数も増加傾向であることから、売上高は273,794千円(前期比5.8%増)となりました。

④ カラオケ事業

当期は、前期に不効率店1店舗を閉鎖したことから、売上高は96,406千円(前期比16.0%減)となりました。

⑤ バッティング事業

当期は、外部要因に大きな変動はなく、ほぼ横這いで推移したことから、売上高は40,730千円(前期比2.1%減)となりました。

⑥ その他の事業

当期は、ゲーム事業に付随した業務である機器売上高が前期比121.8%増となったことから、売上高は153,333千円(前期比34.5%増)となりました。

(2) キャッシュ・フローの状況

当期末における現金及び現金同等物(以下、「資金」という。)の残高は、前期末より27,009千円減少して414,074千円となりました。

各キャッシュ・フローの状況とそれらの要因は、次のとおりであります。

(営業活動によるキャッシュ・フロー)

営業活動によって得られた資金は、前期と比べ137,367千円増加し、989,620千円となりました。この主な要因は、税引前当期純利益額が前期と比較して75,151千円増加し、386,346千円となったこと、非資金費用である減価償却費が604,487千円および法人税の支払額126,786千円による資金の減少等によるものです。

(投資活動によるキャッシュ・フロー)

投資活動によって使用された資金は、前期と比べ1,015,513千円増加し、1,491,408千円となりました。この主な要因は、新規開設店に係る店舗設備等および既存店の土地・建物等の有形固定資産の取得1,381,598千円によるものです。

(財務活動によるキャッシュ・フロー)

財務活動によって得られた資金は、前期と比べ750,803千円増加し、474,779千円となりました。この主な要因は、短期借入金の純増加735,600千円、社債の発行289,214千円および公募増資259,886千円による資金の増加と、長期未払金296,980千円および設備購入支払手形566,902千円の決済による資金の減少等によるものです。

## 2 【仕入及び販売の状況】

### (1) 仕入実績

当事業年度の仕入実績を事業別に示すと、次のとおりであります。

| 区分       | 当事業年度<br>(自 平成15年4月1日<br>至 平成16年3月31日)<br>(千円) | 前年同期比(%) |
|----------|--|----------|
| ゲーム事業    | 410,735  | 113.2    |
| ボウリング事業  | 5,161  | 78.1     |
| スーパー銭湯事業 | 2,160  | 96.0     |
| カラオケ事業   | 5,180  | 93.5     |
| バッティング事業 | 50   | 504.8    |
| その他の事業   | 31,704   | 69.0     |
| 合計       | 454,993  | 107.5    |

- (注) 1 上記の金額には、消費税等は含まれておりません。  
2 金額は仕入価格であります。  
3 ゲーム事業の主な仕入品目は、景品であります。

### (2) 販売実績

当事業年度の販売実績を事業別に示すと、次のとおりであります。

| 区分       | 当事業年度<br>(自 平成15年4月1日<br>至 平成16年3月31日)<br>(千円) | 前年同期比(%) |
|----------|--|----------|
| ゲーム事業    | 4,534,686                                      | 126.1    |
| ボウリング事業  | 352,108  | 94.8     |
| スーパー銭湯事業 | 273,794  | 105.8    |
| カラオケ事業   | 96,406   | 84.0     |
| バッティング事業 | 40,730   | 97.9     |
| その他の事業   | 153,333  | 134.5    |
| 合計       | 5,451,060                                      | 121.3    |

- (注) 1 上記の金額には、消費税等は含まれておりません。  
2 最近2事業年度の主な相手先別の売上実績および当該事業年度の総売上実績に対する割合については、当社は不特定多数の一般顧客を対象にした現金売上が主であるため、販売先の記載は省略しております。

### 3 【対処すべき課題】

家庭用ゲーム機の普及やインターネットを含むパソコン関連ビジネスおよび多機能化した携帯電話の普及等により、人々の消費形態や行動に変化が生じ、さらに娯楽がますます多様化してきている今日、アミューズメント施設の運営においても変化が生じてきております。機器台数の少ない小型店舗が厳しい環境にさらされスクラップアンドビルドがかなり加速すると予想されます。当社も今後はアミューズメント施設でしか味わえない大型機械や最新の機種を多く設置できる大規模な店舗形態を目指しております。

このような状況下において、これまで当社は、お客様に納得のいくサービスと多様化するニーズに応えられる遊びの空間を提供するために主力をゲーム事業におきながらも、ボウリング、スーパー銭湯、カラオケルーム、バッティングセンター等の各施設を併設した店舗展開を行い、あるいは他社が運営する複合施設内にゲーム店舗を設置し、店舗の大型化を計りつつ地域一番店を目標に出店を行ってまいりました。これからも、スクラップアンドビルドを進め効率的な施設運営を行い収益重視に心がけてまいります。

### 4 【事業等のリスク】

#### (1) 会社がとっている経営方針

当社は、ゲーム店舗をベースとした出店により経営成績は順調に拡大してまいりました。今後も引き続き同様の出店方針に基づいた新規店舗の出店を計画しております。

出店に際しては商圈人口や入居保証金、賃借料等の出店条件、競合他社の進出状況等のファクターを踏まえて判断しておりますが、当社の希望に適う物件が確保できず計画通りの出店が進まない場合、またはこれらのファクターが当社の予想に反して不採算店舗となった場合等には、当社の業績は影響を受ける可能性があります。

当社のゲーム施設は、明るく清潔な内外装設備の維持・管理を行うとともに、店舗運営マニュアルに従い、常にスタッフが店内を巡回することにより顧客が安心して利用できる環境の整備を心掛け、リピーター顧客の確保に努めております。また、一部の店舗には非接触型ICカードを使用した料金後払いシステムを試験的に導入し、顧客の利便性の向上や防犯体制の強化にも積極的に取り組んでおります。

これらの施策の結果、当社のゲーム施設の顧客は主に10代半ばから30代半ばの学生、社会人等のグループ客および家族連れが大半を占めており、学校や企業の長期休暇時期である3・4月(春休み)、7・8月(夏休み)および12月・1月(冬休み)に当社の売上高は増加する傾向にあります。

また、余暇の選択肢の増加に伴い、人々のレジャーそのものが多様化していることから、他のレジャー施設の出退店動向やゲーム機器メーカーの人気機器の開発動向、天候、テレビドラマやコマーシャル、人気タレントの趣味・嗜好、スポーツ選手の活躍の動向等は当社のゲーム施設の集客に影響を与える重要なファクターであります。当社ではこれらのファクターの変化による業績への影響を軽減するため、安定的な需要の見込めるプライズ機器、シール機器(インスタントプリント機能を持つ、いわゆるプリクラ機器)を中心に設置しておりますが、さらに各店舗の顧客特性に応じた機器の機動的な設置や、競合他店に先駆けて新規機器の導入を図るよう努めております。

しかしながら、顧客の嗜好に合致した機器の導入時期が遅れた場合や、十分な台数を確保できな

い場合には、当社の業績に影響を与える可能性があります。

## (2) 財政状態および経営成績について

当社は近年、大型店舗を中心に積極的な新規出店を行ってまいりましたが、出店に関する設備資金および敷金・保証金や既存店舗の機器の買替資金は、借入金や設備購入支払手形、割賦(貸借対照表では長期および1年以内支払予定の長期未払金と表示)等により調達しており、平成16年3月期末における、負債および資本の合計に対する設備購入支払手形や割賦債務を含めた有利子負債の割合は75.8%となっております。

これらの資金の調達先は、地方銀行、都市銀行、大手リース会社等の金融機関であります。取引関係は安定しており、また、平成14年5月ならびに平成15年3月にシンジケート・ローン(協調融資)による資金調達を行ったことなどから取引金融機関数も増加しております。

今後は、金利負担の重い設備購入手形、割賦未払金等の前倒し返済を行い、リースの利用を積極的に行うことにより金利負担の軽減を図る方針であります。引き続き新規店舗の積極的な出店を行うほか、機器の買替需要も継続的に発生するため、出店動向、機器の買替動向、金利動向および金融情勢等により、当社の業績は影響を受ける可能性があります。

最近2事業年度の内訳等の推移は、次のとおりであります。

(単位:千円)

|                    | 平成15年3月期末 | 平成16年3月期末  |
|--------------------|-----------|------------|
| 短期借入金              | 85,400    | 821,000    |
| 1年内返済予定の長期借入金      | 1,169,608 | 1,248,393  |
| 長期借入金              | 4,092,821 | 4,166,855  |
| 1年内期日到来の設備購入長期支払手形 | 449,136   | 301,907    |
| 1年内償還予定の社債         | —         | 60,000     |
| 設備購入長期支払手形         | 920,492   | 410,676    |
| 1年内支払予定の長期未払金      | 135,759   | 142,206    |
| 長期未払金              | 374,995   | 282,797    |
| 社債                 | —         | 210,000    |
| 社債有利子負債合計額         | 7,228,215 | 7,643,835  |
| 負債・資本合計に対する割合(%)   | 79.1      | 75.8       |
| 負債・資本合計額           | 9,143,618 | 10,090,820 |

## (3) キャッシュ・フローの状況について

当社のキャッシュ・フローは、当事業年度において414,074千円となっており、前事業年度に比べ27,009千円(前期比6.1%減)の減少となりました。

これは主に、投資活動によるキャッシュ・フローの減少(新規開設店に係る設備費用および既存店の土地、建物等の有形固定資産の取得による支払の増加)によるものであり、今後は資金の効率的な配分を行って行く方針であります。

#### (4) 法的規制について

##### ① 「風俗営業等の規制及び業務の適正化等に関する法律」による規制について

当社のゲーム事業は、「風俗営業等の規制及び業務の適正化等に関する法律」の規制を受けております。同法は、善良の風俗の保持、清浄な風俗環境の保持および青少年の健全な育成に障害を及ぼす行為の防止を目的として制定されております。当社の店舗の中には、同法に関連する政令、条例の規制を受けている店舗もあります。

平成16年3月31日現在、当社の直営店31店のうち23店が同法の許認可に基づき営業を行っておりますが、残りの店舗は、設置機器の種類および台数ならびに施設の構造等により同法の対象外となっております。

##### ② 「不当景品類及び不当表示防止法」による規制について

当社のゲーム事業、カラオケ事業、バッテリー事業、およびボウリング事業は、「不当景品類及び不当表示防止法」の規制を受けております。同法は、商品および役務の取引に関連する不当な景品類および表示による顧客の誘引を防止することを目的として制定されており、不当な顧客の勧誘を防止するため公正取引委員会が景品類の制限および禁止、不当な表示の禁止等の措置をとる場合があります。

##### ③ 「公衆浴場法」による規制について

当社のスーパー銭湯事業は、「公衆浴場法」の規制を受けております。同法は、温浴・温泉・蒸気や蒸気発生装置等を設置し、公衆を入浴させる施設（＝公衆浴場）として経営する場合、公衆衛生の観点から必要事項を定めた法律であります。

##### ④ 「著作権法」による規制について

当社のカラオケ事業は、「著作権法」の規制を受けております。同法は、著作物ならびに実演、レコード、放送および有線放送に関し著作者の権利およびこれに隣接する権利を定め、これらの文化的所産の公正な利用に留意しつつ、著作者等の権利の保護を図り、よって文化の発展に寄与することを目的として制定されております。

##### ⑤ 「食品衛生法」による規制について

当社のカラオケ事業およびその他の事業における飲食業務は、「食品衛生法」の規制を受けております。同法は、厚生労働大臣が定めた添加物その他製造または加工の過程において、特に衛生上の考慮を必要とする食品または添加物であって政令で定めるものの製造または加工を行う営業者は、その製造または加工を衛生的に管理させるためその施設ごとに専任の食品衛生管理者を置くことを定めております。

#### 5 【経営上の重要な契約等】

該当事項はありません。

#### 6 【研究開発活動】

該当事項はありません。

## 7 【財政状態及び経営成績の分析】

文中の将来に関する事項は、有価証券報告書提出日現在において当社が判断したものであります。

### (1) 重要な会計方針および見積り

当社の財務諸表は、わが国において、一般に公正妥当と認められている会計基準に基づき作成されております。

作成に当たっては、決算日における財政状態および当事業年度の経営成績に関して、過去の実績や状況を踏まえて決定した会計方針に基づき、見積りおよび判断を行っております。

当事業年度の財政状態および経営成績の分析は、以下のとおりであります。

### (2) 当事業年度の経営成績の分析

当社の当期の経営成績は、不効率店の閉鎖を行うとともに大型店の新規開設が経営成績に大きく寄与したことおよびゲーム事業において、メダルゲーム、ネットゲーム等のソフトの充実による顧客の定着化に加え、ボウリング事業の来店客の増加が好調の要因と判断しております。

これからも新規出店する場所、規模の的確な調査・選定を行うとともに、優良機器の早期導入により既存店においても計画どおりの実績をあげ、さらにゲーム事業と他の事業との相乗効果を目的とした複合化や、他社複合施設への出店を進めることにより、次期以降の業績拡大も十分見込むことができると判断しております。

当期の売上高は、前期に比べ21.3%増加しました。その主な要因は、当期中に不効率店6店舗を閉鎖しましたが、前期中に開設した5店舗の通期計上と当期に開設した6店舗の売上高の寄与によるものであります。

売上総利益は、売上高の増加に伴い前期に比べ13.6%増加しました。売上高の増加率を下回ったのは、当期後半に開設した店舗の開設費用の増加と当期中の設備コストの増加によるものであります。

営業利益は、前期に比べ19.0%増加しました。売上総利益以上の増加率となったのは、販売費及び一般管理費が前期比6.2%増加したものの、売上高に占める販売費及び一般管理費比率が前期の9.4%から当期は8.2%に減少したことによるもので、売上高の増加割合に比べ間接経費としての販売費及び一般管理費の割合が減少したことによるものです。

経常利益は、前期に比べ22.8%増加しました。これは営業外費用として前期に計上した株式公開費用等の発生が当期に計上がないことによるものです。

当期純利益は、経常利益の増加を受けて、前期に比べ26.2%増加しました。

### (3) 経営成績に重要な影響を与える要因について

当社が主力とするゲーム事業の市場規模はここ数年減少傾向でありましたが、平成14年度から増加傾向になりつつあり、低迷期を脱した感があります。

また、事業環境については各社とも規模の大きい店舗を新設し、採算性の低い小規模店舗の閉鎖を進めている状況で、店舗の大型化に拍車がかかっているものと思われま

#### (4) 戦略的現状と見通し

当社は、このような市場規模および事業環境を前提に、新規開設店舗の大型化を図りつつ、設備投資をどう抑えるかが重要な課題であり、それが有利子負債比率を減少させる大きな要因となることから、賃借方式による設備投資額の少ない出店形態を進めております。

現在に至るまで当社の事業の主軸はゲーム事業であり、今後もその方針に基づき投資効率の良い出店形態を基本として、出店地域の市場に合った規模の店舗の開設を目指して、今後さらに出店地域を広め事業規模を拡大してまいります。

#### (5) 資本の財源および資金の流動性についての分析

当社のキャッシュ・フローの状況は、営業活動によるキャッシュ・フローでは、前期に比べ137,367千円増加し、989,620千円のキャッシュを得ております。これは当期の営業活動により税引前当期純利益が24.1%増加したほか、減価償却費や不効率店舗の閉鎖に係る除却損等の費用、たな卸資産および支払利息等の増減に影響を受けております。

投資活動によるキャッシュ・フローは、前期より1,015,513千円増加し1,491,408千円となりましたが、既存店舗のリニューアルおよび新規開設店の設備投資や敷金、保証金等の支払に影響を受けております。ただし、当期の1,491,408千円のうち、新規開設に要した店舗設備資金は約25%であり、投資効率の良い新規出店を実現することができました。

財務活動によるキャッシュ・フローは、前期に比べ750,803千円増加し、474,779千円となりました。これは当期における投資活動による有形固定資産の取得および既存店のリニューアルその他により、借入金が増加したことに影響を受けており、さらに当期は、公募増資および社債の発行も増加要因となっております。

## 第3 【設備の状況】

### 1 【設備投資等の概要】

当事業年度における設備投資の総額は1,502,684千円であります。その主な内訳はゲーム事業で「アーバンスクエアダイエーハーバーランド店」、「アーバンスクエア都城北店」、「アーバンスクエア中央通店」、「アーバンスクエア天文館店」、「アーバンスクエア横浜中華街店」、「アーバンスクエア大須店」、「アーバンスクエア心斎橋店」および既存店舗に1,146,482千円の投資を行っております。

また、賃借店舗「スーパー銭湯がらっば湯本郷店」の土地、建物の購入に279,586千円、首都圏進出の情報収集体制強化のため東京事務所開設費用として38,236千円等の投資を行っております。

なお、当事業年度において、6店舗の閉鎖に伴う除却を行っておりますが、重要な影響を及ぼすものではありません。

## 2 【主要な設備の状況】

平成16年3月31日現在における主な設備および従業員の配置状況は、次のとおりであります。

| 事業所名<br>(所在地)                        | 主な事業内容                                | 設備の内容         | 設備の種類別の帳簿価額(千円) |                |                       |        |         | 従業員数<br>(臨時従業員<br>数)(名) |
|--------------------------------------|---------------------------------------|---------------|-----------------|----------------|-----------------------|--------|---------|-------------------------|
|                                      |                                       |               | 建物              | アミューズ<br>メント機器 | 土地<br>(面積㎡)           | その他    | 合計      |                         |
| 本社<br>(宮崎県宮崎市)                       | 統括業務                                  | 事務所設備         | 65,335          | —              | 113,141<br>(1,209.32) | 12,721 | 191,197 | 19<br>(1)               |
| 東京事務所<br>(東京都港区)                     | 営業業務                                  | 事務所設備         | 9,930           | —              | 28,174<br>(7.45)      | —      | 38,104  | —<br>(1)                |
| ジョイプラザ店<br>(宮崎県宮崎市)                  | ゲーム<br>ボウリング<br>カラオケ<br>その他           | 店舗設備          | 595,343         | 79,278         | —                     | 43,213 | 717,834 | 6<br>(25)               |
| 都城アーバンボウル<br>(宮崎県都城市)                | ゲーム<br>ボウリング<br>カラオケ<br>その他           | 店舗設備          | 248,582         | 96,143         | 26,000<br>(1,156.20)  | 6,150  | 376,877 | 2<br>(25)               |
| 小林アーバンボウル<br>(宮崎県小林市)                | ゲーム<br>ボウリング<br>カラオケ<br>バッティング<br>その他 | 店舗設備          | 309,917         | 51,594         | —                     | 6,640  | 368,151 | 2<br>(21)               |
| 八代アーバンボウル<br>(熊本県八代市)                | ゲーム<br>ボウリング<br>スーパー銭湯<br>カラオケ<br>その他 | 店舗設備          | 426,932         | 94,934         | 179,792<br>(4,226.95) | 14,161 | 715,820 | 4<br>(27)               |
| 豊岡アーバンボウル<br>(兵庫県豊岡市)                | ゲーム<br>ボウリング<br>その他                   | 店舗設備          | 81,234          | 83,936         | —                     | 11,165 | 176,336 | 2<br>(16)               |
| アーバンスクエア宮崎駅前店<br>(宮崎県宮崎市)            | ゲーム                                   | 店舗設備          | 60,041          | 15,307         | —                     | 9,097  | 84,447  | 1<br>(5)                |
| アーバンスクエア一番街店<br>(宮崎県宮崎市)             | ゲーム                                   | 店舗設備          | 67,236          | 12,721         | 563,583<br>(388.66)   | 1,106  | 644,648 | 1<br>(9)                |
| アーバンスクエア都城北店<br>(宮崎県都城市)             | ゲーム                                   | 店舗設備          | 82,680          | 44,394         | —                     | 2,344  | 129,419 | 1<br>(11)               |
| アーバンスクエア天文館店<br>(鹿児島県鹿児島市)           | ゲーム                                   | 店舗設備          | 258,137         | 48,578         | 361,602<br>(280.42)   | 9,920  | 678,239 | 2<br>(18)               |
| アーバンスクエア熊本本店<br>(熊本県熊本市)             | ゲーム                                   | 店舗設備          | 32,624          | 16,845         | —                     | 4,026  | 53,497  | 1<br>(7)                |
| アーバンスクエア飯塚店<br>(福岡県飯塚市)              | ゲーム                                   | 店舗設備          | 62,878          | 40,699         | —                     | 15,361 | 118,940 | 1<br>(9)                |
| アーバンスクエア西部<br>スポーツガーデン<br>(福岡県西区)    | ゲーム<br>カラオケ                           | 店舗設備          | 20,190          | 30,695         | —                     | 7,497  | 58,383  | 2<br>(19)               |
| アーバンスクエア大川店<br>(福岡県大川市)              | ゲーム<br>その他                            | 店舗設備          | 92,107          | 52,840         | —                     | 7,861  | 152,809 | 1<br>(11)               |
| アーバンスクエア佐世保店<br>(長崎県佐世保市)            | ゲーム<br>その他                            | 店舗設備          | 179,995         | 76,717         | —                     | 12,045 | 268,758 | 2<br>(18)               |
| アーバンスクエア<br>ダイエーハーバーランド店<br>(兵庫県神戸市) | ゲーム                                   | 店舗設備          | 71,829          | 79,822         | —                     | 7,052  | 158,704 | 2<br>(24)               |
| アーバンスクエア上水戸店<br>(茨城県水戸市)             | ゲーム<br>その他                            | 店舗設備          | 18,883          | 24,445         | —                     | 4,772  | 48,101  | 1<br>(15)               |
| アーバンスクエア駅南店<br>(茨城県水戸市)              | ゲーム                                   | 店舗設備          | 13,756          | 13,523         | —                     | 6,164  | 33,443  | 1<br>(8)                |
| アーバンスクエア50号<br>バイパス店<br>(茨城県水戸市)     | ゲーム                                   | 店舗設備          | 17,485          | 25,778         | —                     | 9,810  | 53,074  | —<br>(16)               |
| スーパー銭湯がらっば湯本郷店<br>及び営業本部<br>(宮崎県宮崎市) | スーパー銭湯<br>その他                         | 店舗設備<br>事務所設備 | 197,167         | —              | 205,182<br>(3,346.39) | 3,984  | 406,334 | 18<br>(12)              |
| スーパー銭湯がらっば湯<br>北バイパス店<br>(宮崎県宮崎市)    | ゲーム<br>スーパー銭湯<br>その他                  | 店舗設備          | 599,922         | 24,455         | 111,904<br>(1,165.63) | 15,995 | 752,278 | 2<br>(21)               |
| スーパー銭湯がらっば湯<br>延岡店<br>(宮崎県延岡市)       | スーパー銭湯<br>その他                         | 店舗設備          | 376,879         | 62,478         | 108,531<br>(1,285.90) | 15,755 | 563,645 | —<br>(15)               |

- (注) 1 「設備の種類別の帳簿価格」の「その他」の欄の金額は、車輛運搬具および工具器具備品であります。  
 2 リース契約による賃借設備は、次のとおりであります。

| 名称     | 数量  | リース期間     | 年間リース料<br>(千円) | リース契約残高<br>(千円) | 備考                  |
|--------|-----|-----------|----------------|-----------------|---------------------|
| ゲーム機器  | 90件 | 36ヶ月      | 856,775        | 2,189,773       | 所有権移転外ファイナ<br>ンスリース |
| その他の機器 | 79件 | 60ヶ月～72ヶ月 | 41,386         | 144,502         | 所有権移転外ファイナ<br>ンスリース |
| 合計     | —   | —         | 898,162        | 2,334,276       | —                   |

- 3 上記の金額には、消費税等は含まれておりません。

### 3 【設備の新設、除却等の計画】

平成16年3月31日現在における設備計画は、次のとおりであります。

#### (1) 重要な設備の新設等

| 事業所名<br>(所在地)                 | 設備の内容                                   | 投資予定額 (千円) |      | 資金調達<br>方法         | 着手および完了予定 |         | 完成後の<br>増加能力   |
|-------------------------------|---|------------|------|--------------------|-----------|---------|----------------|
|                               |   | 総額         | 既支出額 |                    | 着手        | 完了      |                |
| アーバンスクエア<br>草津駅前店<br>(滋賀県草津市) | ゲーム店舗設備                                 | 160,000    | —    | 増資資金<br>リース        | 平成16年3月   | 平成16年4月 | 売場面積<br>2,155㎡ |
| ジョイプラザ新宿店<br>(福岡県糟屋郡新宿町)      | ゲーム店舗設備<br>ボウリング場<br>設備<br>その他の事業<br>設備 | 240,000    | —    | 増資資金<br>リース        | 平成16年2月   | 平成16年4月 | 売場面積<br>4,167㎡ |
| 新設店舗3店                        | ゲーム店舗設備                                 | 660,000    | —    | 借入金<br>自己資金<br>リース | 平成16年度中   | 平成16年度中 | —              |
| 全店舗                           | ゲーム機器<br>その他の機器                         | 1,205,000  | —    | リース                | 平成16年度中   | 平成16年度中 | —              |

(注) 1 増資資金は、16年3月に実施した時価発行増資によるものであります。

2 リースについては、契約完了予定時期を記載しております。

#### (2) 重要な設備の拡充若しくは改修等

| 事業所名<br>(所在地)                | 設備の内容        | 投資予定額 (千円) |       | 資金調達<br>方法  | 着手および完了予定 |         | 完成後の<br>増加能力   |
|------------------------------|--------------|------------|-------|-------------|-----------|---------|----------------|
|                              |              | 総額         | 既支出額  |             | 着手        | 完了      |                |
| アーバンスクエア<br>一番街店<br>(宮崎県宮崎市) | 建物<br>建物附属設備 | 220,000    | 3,000 | 借入金<br>増資資金 | 平成16年4月   | 平成16年7月 | 売場面積<br>1,117㎡ |

(注) アーバンスクエア一番街店については、リニューアル工事に係るものであります。

#### (3) 重要な設備の除却等

経常的な設備の更新のための除却等を除き、重要な設備の除却等の計画はありません。

## 第4 【提出会社の状況】

### 1 【株式等の状況】

#### (1) 【株式の総数等】

##### ① 【株式の総数】

| 種類   | 会社が発行する株式の総数(株) |
|------|-----------------|
| 普通株式 | 7,860,000       |
| 計    | 7,860,000       |

##### ② 【発行済株式】

| 種類   | 事業年度末現在<br>発行数(株)<br>(平成16年3月31日) | 提出日現在<br>発行数(株)<br>(平成16年6月30日) | 上場証券取引所名又は<br>登録証券業協会名 | 内容 |
|------|-----------------------------------|---------------------------------|------------------------|----|
| 普通株式 | 2,615,000                         | 3,138,000                       | 日本証券業協会                | —  |
| 計    | 2,615,000                         | 3,138,000                       | —                      | —  |

(注) 平成16年1月15日開催の取締役会決議に基づき、平成16年5月20日付で1株を1.2株の割合をもって株式分割をいたしました。これにより株式数は523,000株増加し、発行済株式総数は3,138,000株となっております。

#### (2) 【新株予約権等の状況】

該当事項はありません。

(3) 【発行済株式総数、資本金等の推移】

| 年月日                               | 発行済株式<br>総数増減数<br>(株) | 発行済株式<br>総数残高<br>(株) | 資本金増減額<br>(千円) | 資本金残高<br>(千円) | 資本準備金<br>増減額<br>(千円) | 資本準備金<br>残高<br>(千円) |
|-----------------------------------|-----------------------|----------------------|----------------|---------------|----------------------|---------------------|
| 平成12年3月11日(注) 1                   | 400                   | 2,130                | 70,000         | 237,150       | 70,000               | 177,150             |
| 平成13年3月9日(注) 2                    | 500                   | 2,630                | 50,000         | 287,150       | 50,000               | 227,150             |
| 平成12年4月1日<br>～<br>平成13年3月31日(注) 3 | 1,300                 | 3,930                | 167,500        | 454,650       | 167,500              | 394,650             |
| 平成13年4月1日(注) 4                    | 409,070               | 413,000              | 10,000         | 464,650       | —                    | 394,650             |
| 平成13年4月1日(注) 5                    | △20,000               | 393,000              | △10,000        | 454,650       | 8,500                | 403,150             |
| 平成13年8月1日(注) 6                    | 1,572,000             | 1,965,000            | —              | 454,650       | —                    | 403,150             |
| 平成14年10月10日(注) 7                  | 350,000               | 2,315,000            | 47,600         | 502,250       | 97,160               | 500,310             |
| 平成16年3月10日(注) 8                   | 300,000               | 2,615,000            | 132,900        | 635,150       | 132,600              | 632,910             |

(注) 1 第三者割当

発行価格 350,000円

資本組入額 175,000円

割当先 株式会社セガ・エンタープライゼス(現株式会社セガ)、オリックス株式会社、株式会社宮崎銀行他10社であります。

2 転換社債の株式への転換による増加であります。

3 新株引受権の行使による増加であります。

4 50,000円額面株式1株を500円額面株式100株にする額面変更のための合併を行っております。

5 上記(注)4の合併による自己株式20,000株の消却および減資差益が発生しております。なお、減資差益は、旧株式会社モリエールとの合併に伴い発生した旧株式会社モリエールの資本金減少と自己株式20,000株の無償消却との差額であります。

6 500円額面株式1株を50円額面株式5株に分割いたしました。

7 有償一般募集(ブックビルディング方式)

発行価格 440円

資本組入額 136円

8 有償一般募集(ブックビルディング方式)

発行価格 955円

資本組入額 443円

9 平成16年5月20日付をもって1株を1.2株に株式分割し、発行済株式総数は523,000株増加して3,138,000株となっております。

## (4) 【所有者別状況】

平成16年3月31日現在

| 区分              | 株式の状況(1単元の株式数100株) |      |      |            |           |                    |           |        | 単元未満<br>株式の状況<br>(株) |
|-----------------|--------------------|------|------|------------|-----------|--------------------|-----------|--------|----------------------|
|                 | 政府及び<br>地方公共<br>団体 | 金融機関 | 証券会社 | その他の<br>法人 | 外国<br>法人等 | 外国法人<br>等のうち<br>個人 | 個人<br>その他 | 計      |                      |
| 株主数<br>(人)      | —                  | 3    | 1    | 39         | 3         | 1                  | 1,495     | 1,541  | —                    |
| 所有株式数<br>(単元)   | —                  | 753  | 6    | 3,862      | 485       | 1                  | 21,044    | 26,150 | —                    |
| 所有株式数<br>の割合(%) | —                  | 2.88 | 0.02 | 14.77      | 1.86      | 0.00               | 80.47     | 100.00 | —                    |

(注) 1 自己株式500株は、「個人その他」に含めて表示しております。

2 「その他の法人」の欄には、証券保管振替機構名義の株式が1単元含まれております。

## (5) 【大株主の状況】

| 氏名又は名称   | 住所  | 所有株式数<br>(株) | 平成16年3月31日現在               |
|--|---|--------------|----------------------------|
|  |   |              | 発行済株式総数に対する<br>所有株式数の割合(%) |
| 有坂順三   | 宮崎県宮崎市月見ヶ丘7丁目11番25号   | 863,500      | 33.02                      |
| 有坂力  | 宮崎県宮崎市月見ヶ丘7丁目11番25号   | 110,000      | 4.21                       |
| オリックス株式会社                                      | 東京都港区浜松町2丁目4番1号   | 90,000       | 3.44                       |
| 株式会社セガ   | 東京都大田区羽田一丁目2番12号  | 80,000       | 3.06                       |
| 株式会社宮崎銀行                                       | 宮崎県宮崎市橘通東4丁目3番5号  | 63,300       | 2.42                       |
| 有坂悦子   | 宮崎県宮崎市月見ヶ丘7丁目11番25号   | 60,000       | 2.29                       |
| 有坂久美子  | 宮崎県宮崎市高洲町171番地1   | 60,000       | 2.29                       |
| 高口優子   | 宮崎県宮崎市高洲町171番地1   | 51,200       | 1.96                       |
| 有坂史  | 宮崎県宮崎市月見ヶ丘7丁目11番25号   | 50,000       | 1.91                       |
| バンクオブバミューダ(ヨーロッパ) ピーエルシー<br>(常任代理人 香港上海銀行東京支店) | EUROPA HOUSE, HARCOURT CENTRE,<br>HARCOURT STREET, DUBLIN 2, IRELAND<br>(東京都中央区日本橋3丁目11番1号) | 47,100       | 1.80                       |
| 計  | —   | 1,475,100    | 56.41                      |

(6) 【議決権の状況】

① 【発行済株式】

平成16年3月31日現在

| 区分             | 株式数(株)               | 議決権の数(個) | 内容 |
|----------------|----------------------|----------|----|
| 無議決権株式         | —                    | —        | —  |
| 議決権制限株式(自己株式等) | —                    | —        | —  |
| 議決権制限株式(その他)   | —                    | —        | —  |
| 完全議決権株式(自己株式等) | (自己保有株式)<br>普通株式 500 | —        | —  |
| 完全議決権株式(その他)   | 普通株式 2,614,500       | 26,145   | —  |
| 単元未満株式         | —                    | —        | —  |
| 発行済株式総数        | 2,615,000            | —        | —  |
| 総株主の議決権        | —                    | 26,145   | —  |

(注) 「完全議決権株式(その他)」の欄には、証券保管振替機構名義の株式が100株含まれております。  
また、「議決権の数」欄には同機構名義の完全議決権株式に係る議決権の数1個が含まれております。

② 【自己株式等】

平成16年3月31日現在

| 所有者の氏名<br>又は名称       | 所有者の住所                   | 自己名義<br>所有株式数<br>(株) | 他人名義<br>所有株式数<br>(株) | 所有株式数<br>の合計<br>(株) | 発行済株式総数<br>に対する所有<br>株式数の割合(%) |
|----------------------|--------------------------|----------------------|----------------------|---------------------|--------------------------------|
| (自己保有株式)<br>株式会社アリスカ | 宮崎県宮崎市大字本郷北方<br>2485番地20 | 500                  | —                    | 500                 | 0.02                           |
| 計                    | —                        | 500                  | —                    | 500                 | 0.02                           |

(7) 【ストックオプション制度の内容】

該当事項はありません。

## 2 【自己株式の取得等の状況】

### (1) 【定時総会決議又は取締役会決議による自己株式の買受け等の状況】

#### ① 【前決議期間における自己株式の取得等の状況】

該当事項はありません。

#### ② 【当定時株主総会における自己株式取得に係る決議状況】

該当事項はありません。

### (2) 【資本減少、定款の定めによる利益による消却又は償還株式の消却に係る自己株式の買受け等の状況】

#### ① 【前決議期間における自己株式の買受け等の状況】

該当事項はありません。

#### ② 【当定時株主総会における自己株式取得に係る決議状況等】

該当事項はありません。

### 3 【配当政策】

当社は、設立以来企業体質の強化を目的として内部留保に努め、第18期迄は配当等は実施しておりませんでした。株主に対する利益還元を経営の重要課題と認識しておりますので、第19期より配当を実施しております。今後も安定的な経営基盤の確保に努めるとともに、株主への安定的かつ継続的な利益還元を重視し、業績に応じた配当を継続していくことを基本方針としております。

このような方針に基づき第26期におきましては、中間期において5円増配し、1株当たり15円の配当を実施しました。また、当期末現在の株主および実質株主に対して、1株当たり10円の配当に加え、1株を1.2株にする株式分割を決定しております。

この結果、配当性向は27.2%、株主資本配当率は3.1%となりました。

さらに、株主優待制度を新設し、毎年3月31日および9月30日現在の株主および実質株主に対し、当社基準により年2回お米券を贈呈する予定であります。

当期の内部留保につきましては、今後の新規店舗の開設資金に活用し、事業の拡大に努めてまいり所存であります。

なお、第26期の中間配当に関する取締役会決議は、平成15年11月11日に行っております。

### 4 【株価の推移】

#### (1) 【最近5年間の事業年度別最高・最低株価】

| 回次    | 第22期    | 第23期    | 第24期    | 第25期    | 第26期    |
|-------|---------|---------|---------|---------|---------|
| 決算年月  | 平成12年3月 | 平成13年3月 | 平成14年3月 | 平成15年3月 | 平成16年3月 |
| 最高(円) | —       | —       | —       | 470     | 1,170   |
| 最低(円) | —       | —       | —       | 361     | 401     |

(注) 1 最高・最低株価は、日本証券業協会公表の株価であります。

2 当社株式は、平成14年10月10日から日本証券業協会に店頭登録されております。それ以前の株価については該当事項はありません。

#### (2) 【最近6月間の月別最高・最低株価】

| 月別    | 平成15年10月 | 11月 | 12月 | 平成16年1月 | 2月    | 3月              |
|-------|----------|-----|-----|---------|-------|-----------------|
| 最高(円) | 960      | 940 | 879 | 1,170   | 1,100 | 1,150<br>※1,080 |
| 最低(円) | 800      | 823 | 810 | 840     | 960   | 930<br>※930     |

(注) 1 最高・最低株価は、日本証券業協会公表の株価であります。

2 ※印は、株式分割による権利落後の株価であります。

## 5 【役員の状況】

| 役名    | 職名             | 氏名     | 生年月日         | 略歴   | 所有株式数<br>(株) |
|-------|----------------|--------|--------------|--|--------------|
| 代表取締役 |                | 有坂 順三  | 昭和24年12月27日生 | 昭和43年4月 ㈱セガ・エンタープライゼス(現<br>㈱セガ)入社<br>昭和47年4月 西日本ドリーム産業㈱入社<br>昭和51年6月 個人開業<br>昭和53年4月 ㈱アリサカ設立、代表取締役就任<br>平成3年5月 株式会社に組織変更、代表取締役<br>就任<br>平成13年1月 ㈱モリエール(現 ㈱アリサカ)<br>代表取締役就任(現任)                   | 1,036,200    |
| 専務取締役 | 営業本部長          | 信安 九州男 | 昭和24年10月29日生 | 昭和43年4月 ㈱杉乃井ホテル入社<br>昭和48年6月 ㈱正興商幸入社<br>昭和50年2月 飲食店開業<br>昭和53年2月 当社入社<br>昭和58年2月 当社福岡事務所長<br>平成4年4月 当社営業本部長<br>平成12年6月 当社専務取締役営業本部長就任<br>(現任)  | 25,200       |
| 常務取締役 | 管理本部長<br>兼総務部長 | 佐野 勤   | 昭和26年5月28日生  | 昭和49年4月 富士信用金庫入庫(現 阪奈信用<br>金庫)<br>平成1年10月 三国支店長<br>平成4年3月 住吉支店長<br>平成5年5月 当社入社<br>平成6年10月 当社総務部長<br>平成11年4月 当社管理本部長兼総務部長<br>平成12年6月 当社取締役管理本部長兼総務部長<br>就任<br>平成16年6月 当社常務取締役管理本部長兼総務<br>部長就任(現任) | 4,800        |
| 取締役   | 経理部長           | 山内 政人  | 昭和26年3月16日生  | 昭和50年4月 ㈱宮崎太陽銀行入行<br>昭和60年4月 都城支店融資担当主任<br>平成2年4月 堀川町支店融資担当主任<br>平成5年3月 ㈱野々上工業入社経理主任<br>平成7年11月 当社入社<br>平成8年11月 当社経理部課長<br>平成10年4月 当社経理部次長<br>平成11年4月 当社経理部長<br>平成16年6月 当社取締役経理部長就任(現任)          | 2,400        |
| 常勤監査役 |                | 田中 博   | 昭和26年1月9日生   | 昭和44年4月 宮崎信用金庫入庫<br>平成9年4月 江平支店副支店長<br>平成10年10月 カワゴエランドアート㈱入社<br>平成12年1月 当社入社<br>平成12年7月 当社内部監査室長<br>平成15年6月 当社監査役就任(現任)   | 1,320        |
| 監査役   |                | 栴 一生   | 昭和13年4月12日生  | 昭和29年4月 三機工業㈱入社<br>昭和42年9月 ㈱西日本ドリーム産業入社<br>営業本部長<br>昭和54年6月 ㈱大生エンタープライズ設立、<br>代表取締役(現任)<br>平成13年6月 当社取締役就任<br>平成16年6月 当社監査役就任(現任)  | 6,600        |
| 監査役   |                | 澁 公紀   | 昭和26年11月30日生 | 昭和49年4月 ㈱宮崎銀行入行<br>平成6年1月 秘書室秘書役<br>平成8年1月 南宮崎支店長<br>平成11年5月 県庁支店長<br>平成13年4月 本店営業部次長<br>平成14年1月 ㈱エムビーシー入社<br>平成14年2月 ㈱エムビーシー代表取締役就任<br>(現任)<br>平成14年6月 当社監査役就任(現任)                              | 2,400        |
| 計     |                |        |              |  | 1,078,920    |

(注) 1 監査役 栴 一生氏は、当社の営業の一部と同一の部類に属する事業を行っている会社の代表取締役であります。

2 監査役 澁 公紀氏は、株式会社の監査等に関する商法の特例に関する法律第18条第1項に定める社外監査役であります。

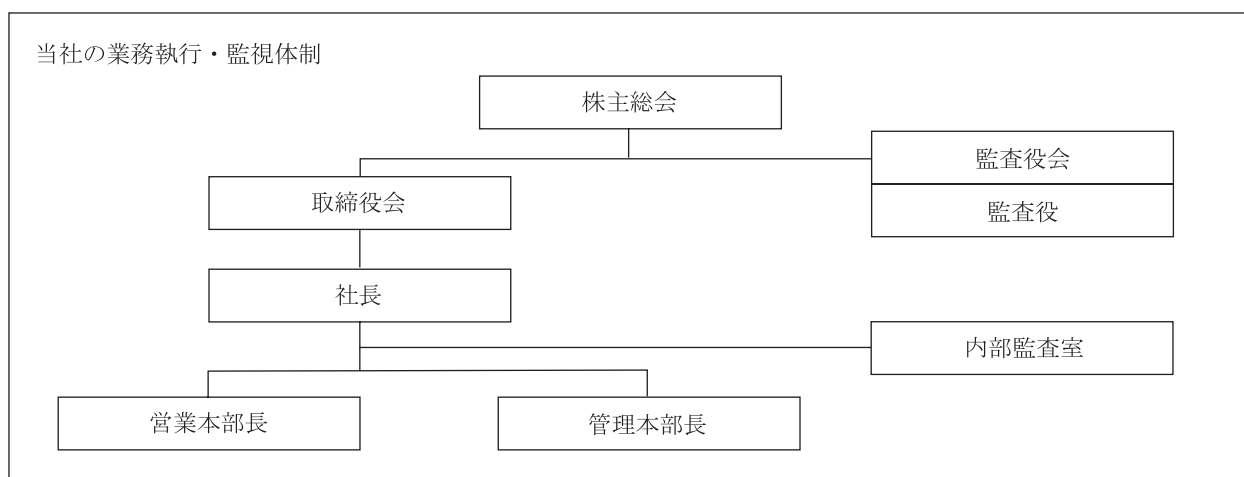
## 6 【コーポレート・ガバナンスの状況】

当社のコーポレート・ガバナンスに関する基本的な考え方は、「安定した収益の確保および確実な配当を実施できる強固な収益体質の構築」に寄与する経営組織を整備することにあります。

当社は現在、取締役4名、監査役3名で意思決定および業務執行は迅速に行われており、当面は監査役制度採用会社を継続する予定であります。

当社の業務執行および監査体制は、取締役会、監査役会および内部監査室で構成されており監査役3名のうち1名が、「株式会社の監査等に関する商法の特例に関する法律」第18条第1項に定める社外監査役であります。

(1) 当社の業務執行および監査体制を図で示すと、次のとおりであります。



当社の内部統制については、統制組織および統制手段が相互に結びつき内部牽制が作用する仕組みと内部監査室および監査役会のチェックによる二重の統制制度を採用しております。

本社統制組織としては、営業組織につきましては営業本部長が担当し、その他の内部管理につきましては管理本部長が担当し、監査計画書に基づき遂行業務の法的、定款の遵守のチェックは監査役および内部監査室が行い、監査結果は監査役会より経営トップマネジメントに報告しております。

また、各店舗につきましては支配人および店長が内部管理を担当し、営業本部長が統括し、内部監査室が監査計画書に基づき定期的に巡回監査を行い遂行業務のチェックを行い、監査結果は経営トップマネジメントに報告しております。なお、監査結果における改善、指導の結果は進捗状況を速やかに報告させ実効性の高い監査を実施しております。

さらに、会計監査人は、監査を効率的に実施する観点から、監査役および社内関連部署等と連携しつつ、内部統制の状況等について把握するとともに、その有効性を評価し、監査役会へ報告しております。また、当社は会計監査人、顧問弁護士からコーポレートガバナンス体制、法律・会計面に関する社外からの公正・適切なアドバイスを受けコンプライアンスを強化しております。

社外監査役1名は、株式会社エムビーシー（通信機器販売業）の代表取締役であり当社期末発行済株式数の0.1%を所有しており、当社の情報機器の購入先となっておりますが、取引条件や取引条件の決定については他社と同一であります。

監査役(非常勤)1名は、当社の営業の一部と同一の部類に属する事業を行っている株式会社大生エンタープライズの代表取締役であり当社期末発行済株式数の0.2%を所有しており、当社との間でアミューズメント機器の販売および購入を行っておりますが、取引条件や取引条件の決定については他社と同一であります。

(2) 当社の取締役会開催は、定例開催として監査役同席のうえ毎月、担当取締役より月次貸借対照表、損益計算書に基づき、営業状況について詳細に報告しております。

また、必要に応じて速やかに開催して迅速な意思決定および業務の執行を行っております。

(3) 当社の監査役会は、2ヶ月に1回の定例で開催し、監査の状況等について報告しております。

また、会計監査人よりの報告、内部監査室よりの報告、顧問弁護士よりのアドバイス等を受けており、定例の取締役会にも出席して月次の営業報告を受けております。これらの報告事項に基づき当該部署に是正の勧告および進捗状況の把握を行って実効性の高い監査を実施しております。

(4) 当社の社内取締役に対する報酬は71,615千円、社外取締役に対する報酬は600千円であり、監査役に対する報酬は8,600千円であります。

(5) 監査報酬の内容

当社が中央青山監査法人と締結した監査契約に基づく監査証明に係る報酬は11,800千円であります。

また、上記以外の報酬はありません。

## 第5 【経理の状況】

### 1 財務諸表の作成方法について

当社の財務諸表は、「財務諸表等の用語、様式及び作成方法に関する規則」（昭和38年大蔵省令第59号。以下「財務諸表等規則」という。）に基づいて作成しております。

なお、前事業年度(平成14年4月1日から平成15年3月31日まで)は、改正前の財務諸表等規則に基づき、当事業年度(平成15年4月1日から平成16年3月31日まで)は、改正後の財務諸表等規則に基づいて作成しております。

また、当事業年度(平成15年4月1日から平成16年3月31日まで)は、「財務諸表等の用語、様式及び作成方法に関する規則等の一部を改正する内閣府令」（平成16年1月30日 内閣府令等5号)附則第2項のただし書きにより、改正前の財務諸表等規則を適用しております。

### 2 監査証明について

当社の第25期事業年度(平成14年4月1日から平成15年3月31日まで)および第26期事業年度(平成15年4月1日から平成16年3月31日まで)の財務諸表について、証券取引法第193条の2の規定に基づき、中央青山監査法人の監査を受けております。

### 3 連結財務諸表について

当社は、子会社がありませんので、連結財務諸表は作成しておりません。

【財務諸表等】

(1) 【財務諸表】

① 【貸借対照表】

| 区分             | 注記<br>番号 | 前事業年度<br>(平成15年3月31日) |            | 当事業年度<br>(平成16年3月31日) |            |
|----------------|----------|-----------------------|------------|-----------------------|------------|
|                |          | 金額(千円)                | 構成比<br>(%) | 金額(千円)                | 構成比<br>(%) |
| (資産の部)         |          |                       |            |                       |            |
| I 流動資産         |          |                       |            |                       |            |
| 1 現金及び預金       | * 1      |                       | 475,225    |                       | 480,725    |
| 2 有価証券         |          |                       | 30,000     |                       | —          |
| 3 貯蔵品          |          |                       | 140,295    |                       | 203,086    |
| 4 前払費用         |          |                       | 195,648    |                       | 235,034    |
| 5 繰延税金資産       |          |                       | 6,403      |                       | 12,815     |
| 6 その他          |          |                       | 28,657     |                       | 20,443     |
| 7 貸倒引当金        |          |                       | △28        |                       | —          |
| 流動資産合計         |          |                       | 876,203    | 9.6                   | 952,104    |
| II 固定資産        |          |                       |            |                       |            |
| 1 有形固定資産       |          |                       |            |                       |            |
| (1) 建物         | * 1      | 5,309,067             |            | 5,904,918             |            |
| 減価償却累計額        |          | 1,273,840             | 4,035,227  | 1,543,649             | 4,361,269  |
| (2) アミューズメント機器 |          | 3,894,692             |            | 3,901,808             |            |
| 減価償却累計額        |          | 2,530,278             | 1,364,414  | 2,408,242             | 1,493,565  |
| (3) 車輛運搬具      |          | 24,806                |            | 24,339                |            |
| 減価償却累計額        |          | 18,501                | 6,304      | 19,617                | 4,722      |
| (4) 工具器具備品     |          | 696,913               |            | 815,325               |            |
| 減価償却累計額        |          | 452,913               | 244,000    | 477,637               | 337,687    |
| (5) 土地         | * 1      |                       | 1,757,530  |                       | 2,049,771  |
| (6) 建設仮勘定      |          |                       | —          |                       | 3,000      |
| 有形固定資産合計       |          |                       | 7,407,477  | 81.0                  | 8,250,016  |
| 2 無形固定資産       |          |                       |            |                       |            |
| (1) 営業権        |          |                       | 134,776    |                       | 107,364    |
| (2) 電話加入権      |          |                       | 3,629      |                       | 3,629      |
| 無形固定資産合計       |          |                       | 138,405    | 1.5                   | 110,993    |
| 3 投資その他の資産     |          |                       |            |                       |            |
| (1) 投資有価証券     | * 1      |                       | 56,411     |                       | 79,000     |
| (2) 出資金        |          |                       | 50         |                       | 50         |
| (3) 長期前払費用     |          |                       | 154,989    |                       | 102,189    |
| (4) 繰延税金資産     |          |                       | 10,590     |                       | 8,455      |
| (5) 敷金         | * 1      |                       | 396,433    |                       | 357,006    |
| (6) 差入保証金      |          |                       | 59,705     |                       | 186,685    |
| (7) 保険積立金      | * 1      |                       | 37,558     |                       | 30,719     |
| 投資その他の資産合計     |          |                       | 715,738    | 7.8                   | 764,106    |
| 固定資産合計         |          |                       | 8,261,621  | 90.3                  | 9,125,116  |
| III 繰延資産       |          |                       |            |                       |            |
| 1 新株発行費        |          |                       | 5,793      |                       | 6,409      |
| 2 社債発行費        |          |                       | —          |                       | 7,190      |
| 繰延資産合計         |          |                       | 5,793      | 0.1                   | 13,600     |
| 資産合計           |          |                       | 9,143,618  | 100.0                 | 10,090,820 |

| 区分                         | 注記<br>番号 | 前事業年度<br>(平成15年3月31日) |            | 当事業年度<br>(平成16年3月31日) |            |
|----------------------------|----------|-----------------------|------------|-----------------------|------------|
|                            |          | 金額(千円)                | 構成比<br>(%) | 金額(千円)                | 構成比<br>(%) |
| (負債の部)                     |          |                       |            |                       |            |
| I 流動負債                     |          |                       |            |                       |            |
| 1 支払手形                     |          | 50,034                |            | 77,900                |            |
| 2 1年以内償還予定の社債              |          | —                     |            | 60,000                |            |
| 3 短期借入金                    | * 1      | 85,400                |            | 821,000               |            |
| 4 1年以内返済予定の<br>長期借入金       | * 1      | 1,169,608             |            | 1,248,393             |            |
| 5 未払金                      |          | 73,289                |            | 77,926                |            |
| 6 未払費用                     |          | 52,942                |            | 81,247                |            |
| 7 未払法人税等                   |          | 56,939                |            | 110,220               |            |
| 8 未払消費税等                   |          | 20,083                |            | 33,943                |            |
| 9 預り金                      |          | 2,349                 |            | 3,112                 |            |
| 10 賞与引当金                   |          | 4,769                 |            | 7,900                 |            |
| 11 1年以内期日到来の<br>設備購入長期支払手形 |          | 449,136               |            | 301,907               |            |
| 12 1年以内支払予定の<br>長期未払金      |          | 135,759               |            | 142,206               |            |
| 流動負債合計                     |          | 2,100,313             | 23.0       | 2,965,756             | 29.4       |
| II 固定負債                    |          |                       |            |                       |            |
| 1 社債                       |          | —                     |            | 210,000               |            |
| 2 長期借入金                    | * 1      | 4,092,821             |            | 4,166,855             |            |
| 3 長期未払金                    |          | 374,995               |            | 282,797               |            |
| 4 退職給付引当金                  |          | 2,207                 |            | 2,698                 |            |
| 5 役員退職慰労引当金                |          | 27,912                |            | 30,525                |            |
| 6 設備購入長期支払手形               |          | 920,492               |            | 410,676               |            |
| 7 その他                      |          | 85,513                |            | 66,980                |            |
| 固定負債合計                     |          | 5,503,943             | 60.2       | 5,170,532             | 51.2       |
| 負債合計                       |          | 7,604,256             | 83.2       | 8,136,289             | 80.6       |
| (資本の部)                     |          |                       |            |                       |            |
| I 資本金                      | * 2      | 502,250               | 5.5        | 635,150               | 6.3        |
| II 資本剰余金                   |          |                       |            |                       |            |
| 1 資本準備金                    |          | 500,310               |            | 632,910               |            |
| 資本剰余金合計                    |          | 500,310               | 5.4        | 632,910               | 6.3        |
| III 利益剰余金                  |          |                       |            |                       |            |
| 1 利益準備金                    |          | 14,497                |            | 14,497                |            |
| 2 任意積立金                    |          |                       |            |                       |            |
| (1) 別途積立金                  |          | 14,000                |            | 14,000                |            |
| 3 当期末処分利益                  |          | 506,433               |            | 651,008               |            |
| 利益剰余金合計                    |          | 534,931               | 5.9        | 679,506               | 6.7        |
| IV その他有価証券評価差額金            |          | 2,105                 | 0.0        | 7,199                 | 0.1        |
| V 自己株式                     | * 2      | △235                  | 0.0        | △235                  | 0.0        |
| 資本合計                       |          | 1,539,361             | 16.8       | 1,954,531             | 19.4       |
| 負債・資本合計                    |          | 9,143,618             | 100.0      | 10,090,820            | 100.0      |

② 【損益計算書】

| 区分              | 注記<br>番号 | 前事業年度<br>(自 平成14年4月1日<br>至 平成15年3月31日) |            | 当事業年度<br>(自 平成15年4月1日<br>至 平成16年3月31日) |            |         |
|-----------------|----------|--|------------|--|------------|---------|
|                 |          | 金額(千円)                                 | 百分比<br>(%) | 金額(千円)                                 | 百分比<br>(%) |         |
| I 売上高           |          |  | 4,495,431  | 100.0                                  | 5,451,060  | 100.0   |
| II 売上原価         |          |  | 3,497,265  | 77.8                                   | 4,316,962  | 79.2    |
| 売上総利益           |          |  | 998,166    | 22.2                                   | 1,134,098  | 20.8    |
| III 販売費及び一般管理費  |          |  |            |  |            |         |
| 1 広告宣伝費         |          | 2,676                                  |            |  | 4,015      |         |
| 2 発送配達費         |          | 16,001                                 |            |  | 19,288     |         |
| 3 管理諸費          |          | 8,245                                  |            |  | 12,241     |         |
| 4 接待交際費         |          | 9,372                                  |            |  | 13,417     |         |
| 5 車輛関係費         |          | 5,452                                  |            |  | 5,370      |         |
| 6 役員報酬          |          | 76,950                                 |            |  | 80,815     |         |
| 7 給与手当          |          | 128,824                                |            |  | 152,469    |         |
| 8 賞与            |          | 14,837                                 |            |  | 7,967      |         |
| 9 退職金           |          | —                                      |            |  | 37         |         |
| 10 賞与引当金繰入額     |          | 1,013                                  |            |  | 3,040      |         |
| 11 退職給付引当金繰入額   |          | 131                                    |            |  | 494        |         |
| 12 役員退職慰労引当金繰入額 |          | 2,593                                  |            |  | 2,684      |         |
| 13 通信交通費        |          | 19,007                                 |            |  | 28,900     |         |
| 14 水道光熱費        |          | 8,295                                  |            |  | 8,260      |         |
| 15 租税公課         |          | 21,939                                 |            |  | 5,422      |         |
| 16 消耗備品費        |          | 10,430                                 |            |  | 11,179     |         |
| 17 リース料         |          | 10,865                                 |            |  | 6,480      |         |
| 18 修繕費          |          | 5,086                                  |            |  | 3,982      |         |
| 19 保険料          |          | 33,392                                 |            |  | 30,628     |         |
| 20 支払手数料        |          | 29,359                                 |            |  | 31,334     |         |
| 21 減価償却費        |          | 9,733                                  |            |  | 10,204     |         |
| 22 地代家賃         |          | 1,402                                  |            |  | 3,739      |         |
| 23 雑費           |          | 5,789                                  | 421,400    | 9.4                                    | 5,557      | 447,530 |
| 営業利益            |          |  | 576,766    | 12.8                                   |            | 686,568 |
| IV 営業外収益        |          |  |            |  |            |         |
| 1 受取利息及び配当金     |          | 442                                    |            |  | 1,318      |         |
| 2 受取手数料         |          | 44,371                                 |            |  | 38,785     |         |
| 3 受取地代家賃        |          | 36,634                                 |            |  | 18,862     |         |
| 4 その他の営業外収益     |          | 35,813                                 | 117,262    | 2.6                                    | 38,966     | 97,933  |
| V 営業外費用         |          |  |            |  |            |         |
| 1 支払利息          |          | 196,260                                |            |  | 255,071    |         |
| 2 借入手数料         |          | 46,500                                 |            |  | —          |         |
| 3 受取地代家賃原価      |          | 21,691                                 |            |  | 18,710     |         |
| 4 その他の営業外費用     |          | 28,546                                 | 292,999    | 6.5                                    | 18,089     | 291,871 |
| 経常利益            |          |  | 401,029    | 8.9                                    |            | 492,630 |

| 区分               | 注記<br>番号 | 前事業年度<br>(自 平成14年 4月 1日<br>至 平成15年 3月 31日) |         |            | 当事業年度<br>(自 平成15年 4月 1日<br>至 平成16年 3月 31日) |         |            |
|------------------|----------|--|---------|------------|--|---------|------------|
|                  |          | 金額(千円)                                     |         | 百分比<br>(%) | 金額(千円)                                     |         | 百分比<br>(%) |
| VI 特別利益          |          |  |         |            |  |         |            |
| 1 固定資産売却益        | * 1      | 226  | 226     | 0.0        | —  | —       | —          |
| VII 特別損失         |          |  |         |            |  |         |            |
| 1 割賦契約解約損        |          | 67,749                                     |         |            | 23,620                                     |         |            |
| 2 投資有価証券評価損      |          | 16,161                                     |         |            | —  |         |            |
| 3 固定資産除却損        | * 2      | 6,149                                      |         |            | 26,715                                     |         |            |
| 4 店舗閉鎖等費用        |          | —  | 90,060  | 2.0        | 55,947                                     | 106,283 | 1.9        |
| 税引前当期純利益         |          |  | 311,195 | 6.9        |  | 386,346 | 7.1        |
| 法人税、住民税<br>及び事業税 |          | 139,476                                    |         |            | 180,067                                    |         |            |
| 法人税等調整額          |          | 2,163                                      | 141,639 | 3.1        | △7,729                                     | 172,337 | 3.2        |
| 当期純利益            |          |  | 169,556 | 3.8        |  | 214,009 | 3.9        |
| 前期繰越利益           |          |  | 356,527 |            |  | 471,716 |            |
| 中間配当額            |          |  | 19,650  |            |  | 34,717  |            |
| 当期未処分利益          |          |  | 506,433 |            |  | 651,008 |            |

売上原価明細書

| 区分          | 注記<br>番号 | 前事業年度<br>(自 平成14年4月1日<br>至 平成15年3月31日) |            | 当事業年度<br>(自 平成15年4月1日<br>至 平成16年3月31日) |            |
|-------------|----------|--|------------|--|------------|
|             |          | 金額(千円)                                 | 構成比<br>(%) | 金額(千円)                                 | 構成比<br>(%) |
| I 労務費       | ※1       | 621,642                                | 17.8       | 718,810                                | 16.7       |
| II 経費       | ※2       | 2,454,441                              | 70.2       | 3,122,158                              | 72.3       |
| 小計          |          | 3,076,083                              | 88.0       | 3,840,969                              | 89.0       |
| 期首商品・景品たな卸高 |          | 42,191                                 |            | 59,254                                 |            |
| 当期仕入高       |          | 423,259                                |            | 454,993                                |            |
| 期末商品・景品たな卸高 |          | 59,254                                 |            | 94,562                                 |            |
| 機器売却原価      |          | 14,985                                 |            | 56,308                                 |            |
| 売上原価        |          | 3,497,265                              | 100.0      | 4,316,962                              | 100.0      |

(脚注)

| 前事業年度<br>(自 平成14年4月1日<br>至 平成15年3月31日) |           | 当事業年度<br>(自 平成15年4月1日<br>至 平成16年3月31日) |           |
|--|-----------|--|-----------|
| ※1 労務費の主な内訳は、次のとおりであります。               |           | ※1 労務費の主な内訳は、次のとおりであります。               |           |
| 給与手当・賞与                                | 621,320千円 | 給与手当・賞与                                | 713,869千円 |
| 賞与引当金繰入額                               | 173千円     | 賞与引当金繰入額                               | 4,860千円   |
| 退職給付引当金繰入額                             | 149千円     | 退職給付引当金繰入額                             | 81千円      |
| ※2 経費の主な内訳は、次のとおりであります。                |           | ※2 経費の主な内訳は、次のとおりであります。                |           |
| 減価償却費                                  | 677,568千円 | 減価償却費                                  | 585,622千円 |
| 地代家賃                                   | 469,140千円 | 地代家賃                                   | 588,710千円 |
| 水道光熱費                                  | 303,963千円 | 水道光熱費                                  | 354,476千円 |
| 消耗備品費                                  | 202,208千円 | 消耗備品費                                  | 220,894千円 |
| リース料                                   | 502,573千円 | リース料                                   | 891,681千円 |

③ 【キャッシュ・フロー計算書】

| 区分                            | 注記<br>番号 | 前事業年度<br>(自 平成14年4月1日<br>至 平成15年3月31日) | 当事業年度<br>(自 平成15年4月1日<br>至 平成16年3月31日) |
|-------------------------------|----------|--|--|
|                               |          | 金額(千円)                                 | 金額(千円)                                 |
| <b>I 営業活動によるキャッシュ・フロー</b>     |          |  |  |
| 税引前当期純利益                      |          | 311,195                                | 386,346                                |
| 減価償却費                         |          | 697,953                                | 604,487                                |
| 貸倒引当金の増減額(減少:△)               |          | △31                                    | △28                                    |
| 賞与引当金の増減額(減少:△)               |          | 1,186                                  | 3,130                                  |
| 退職給付引当金の増減額(減少:△)             |          | 230                                    | 491                                    |
| 役員退職慰労引当金の増減額(減少:△)           |          | 2,593                                  | 2,613                                  |
| 受取利息及び受取配当金                   |          | △442                                   | △1,318                                 |
| 支払利息                          |          | 196,260                                | 255,071                                |
| 投資有価証券評価損                     |          | 16,161                                 | —                                      |
| 有形固定資産売却損益(益:△)               |          | △226                                   | —                                      |
| 有形固定資産除却損                     |          | 6,149                                  | 26,715                                 |
| 店舗閉鎖等費用                       |          | —                                      | 12,592                                 |
| たな卸資産の増減額(増加:△)               |          | △30,331                                | △62,790                                |
| 支払手形の増減額(減少:△)                |          | △127,690                               | 27,865                                 |
| 未払消費税等の増減額(減少:△)              |          | 20,083                                 | 13,860                                 |
| その他固定負債の増減額(減少:△)             |          | △7,419                                 | △18,533                                |
| その他の資産・負債の増減額                 |          | 135,361                                | 112,867                                |
| 小計                            |          | 1,221,032                              | 1,363,371                              |
| 利息及び受取配当金の受取額                 |          | 442                                    | 1,318                                  |
| 利息の支払額                        |          | △188,418                               | △248,283                               |
| 法人税等の支払額                      |          | △180,803                               | △126,786                               |
| 営業活動によるキャッシュ・フロー              |          | 852,252                                | 989,620                                |
| <b>II 投資活動によるキャッシュ・フロー</b>    |          |  |  |
| 定期預金等の預入による支出                 |          | △64,142                                | △66,651                                |
| 定期預金等の払出による収入                 |          | 181,950                                | 64,142                                 |
| 有形固定資産の取得による支出                |          | △451,684                               | △1,381,598                             |
| 有形固定資産の売却による収入                |          | 3,496                                  | 46                                     |
| 無形固定資産の取得による支出                |          | △137,131                               | —                                      |
| 投資有価証券の取得による支出                |          | △30,249                                | △15,661                                |
| 投資有価証券の売却による収入                |          | —                                      | 1,620                                  |
| その他投資等の取得による支出                |          | △99,282                                | △177,461                               |
| その他投資等の回収による収入                |          | 121,147                                | 84,155                                 |
| 投資活動によるキャッシュ・フロー              |          | △475,895                               | △1,491,408                             |
| <b>III 財務活動によるキャッシュ・フロー</b>   |          |  |  |
| 短期借入金の純増減額(減少:△)              |          | △341,730                               | 735,600                                |
| 長期借入金の借入による収入                 |          | 4,200,000                              | 1,340,000                              |
| 長期借入金の返済による支出                 |          | △1,283,909                             | △1,187,182                             |
| 株式の発行による収入                    |          | 136,756                                | 259,886                                |
| 社債の発行による収入                    |          | —                                      | 289,214                                |
| 社債の償還による支出                    |          | —                                      | △30,000                                |
| 長期未払金の支払による支出                 |          | △801,349                               | △296,980                               |
| 設備購入長期支払手形の支払による支出            |          | △2,151,168                             | △566,902                               |
| 自己株式の取得による支出                  |          | △235                                   | —                                      |
| 配当金の支払額                       |          | △34,387                                | △68,855                                |
| 財務活動によるキャッシュ・フロー              |          | △276,023                               | 474,779                                |
| <b>IV 現金及び現金同等物の増減額(減少:△)</b> |          | 100,333                                | △27,009                                |
| <b>V 現金及び現金同等物の期首残高</b>       |          | 340,749                                | 441,083                                |
| <b>VI 現金及び現金同等物の期末残高</b>      |          | 441,083                                | 414,074                                |

④ 【利益処分計算書】

| 区分         | 注記<br>番号 | 前事業年度<br>(平成15年6月27日) |         | 当事業年度<br>(平成16年6月29日) |         |
|------------|----------|-----------------------|---------|-----------------------|---------|
|            |          | 金額(千円)                |         | 金額(千円)                |         |
| I 当期末処分利益  |          |                       | 506,433 |                       | 651,008 |
| II 利益処分量   |          |                       |         |                       |         |
| 配当金        |          | 34,717                | 34,717  | 26,145                | 26,145  |
| III 次期繰越利益 |          |                       | 471,716 |                       | 624,863 |
|            |          |                       |         |                       |         |

(注) 日付は、株主総会承認日であります。

重要な会計方針

| 項目                 | 前事業年度<br>(自 平成14年4月1日<br>至 平成15年3月31日)   | 当事業年度<br>(自 平成15年4月1日<br>至 平成16年3月31日)  |
|--------------------|--|---|
| 1 有価証券の評価基準及び評価方法  | <p>その他有価証券<br/>時価のあるもの<br/>決算日の市場価格等に基づく時価法(評価差額は全部資本直入法により処理し、売却原価は総平均法により算定)</p> <p>時価のないもの<br/>総平均法による原価法</p>   | 同左  |
| 2 たな卸資産の評価基準及び評価方法 | <p>貯蔵品<br/>最終仕入原価法に基づく原価法</p>  | 同左  |
| 3 固定資産の減価償却の方法     | <p>(1) 有形固定資産<br/>建物(建物附属設備を除く)定額法<br/>建物以外の有形固定資産 定率法<br/>取得価格10万円以上20万円未満の少額減価償却資産については、3年均等償却によっております。<br/>なお、主な耐用年数は、次のとおりであります。<br/>建物 22年～47年<br/>アミューズメント機器 3年～5年</p> <p>(2) 無形固定資産<br/>定額法</p>                                   | <p>(1) 有形固定資産<br/>同左</p> <p>(2) 無形固定資産<br/>同左</p>   |
| 4 繰延資産の処理方法        | <p>新株発行費<br/>3年で均等償却しております。</p>  | <p>新株発行費<br/>商法施行規則に規定する最長期間(3年間)で均等額を償却しております。</p> <p>社債発行費<br/>商法施行規則に規定する最長期間(3年間)で均等額を償却しております。</p>         |
| 5 引当金の計上基準         | <p>(1) 貸倒引当金<br/>債権の貸倒れによる損失に備えるため、回収不能見込額を計上しております。<br/>一般債権<br/>貸倒実績率法によっております。</p> <p>(2) 賞与引当金<br/>従業員の賞与の支給に備えるため、支給見込額に基づく当期末相当額を計上しております。</p> <p>(3) 退職給付引当金<br/>従業員の退職給付に備えるため、当期末における退職給付債務に基づき、当期末に発生していると認められる額を計上しております。</p> | <p>(1) 貸倒引当金<br/>債権の貸倒れによる損失に備えるため、回収不能見込額を計上することにしております。</p> <p>(2) 賞与引当金<br/>同左</p> <p>(3) 退職給付引当金<br/>同左</p> |

| 項目                      | 前事業年度<br>(自 平成14年4月1日<br>至 平成15年3月31日)   | 当事業年度<br>(自 平成15年4月1日<br>至 平成16年3月31日) |
|-------------------------|--|--|
|                         | (4) 役員退職慰労引当金<br>役員の退職慰労金の支給に備えるため、役員退職慰労金支給規定に基づく当期末要支給額を計上しております。  | (4) 役員退職慰労引当金<br>同左                    |
| 6 リース取引の処理方法            | リース物件の所有権が借主に移転すると認められるもの以外のファイナンス・リース取引については、通常の賃貸借取引に係る方法に準じた会計処理によっております。   | 同左                                     |
| 7 ヘッジ会計の方法              | (1) ヘッジ会計の方法<br>金利スワップについては、特例処理の要件を満たしておりますので、特例処理を採用しております。<br>(2) ヘッジ手段とヘッジ対象<br>(ヘッジ手段) 金利スワップ<br>(ヘッジ対象) 借入金利息<br>(3) ヘッジ方針<br>金利変動リスクの低減を目的として、対象債務の範囲内でヘッジを行っております。<br>(4) ヘッジ有効性評価の方法<br>金利スワップについては、特例処理によっておりますので、有効性の評価を省略しております。 | 同左                                     |
| 8 キャッシュ・フロー計算書における資金の範囲 | 手許現金・要求払預金及び取得日から3ヶ月以内に満期日または償還日の到来する流動性の高い、容易に換金可能であり、かつ、価値の変動について僅少なリスクしか負わない短期的な投資であります。  | 同左                                     |
| 9 その他財務諸表作成のための重要な事項    | 消費税等の処理方法<br>税抜方式によっております。   | 同左                                     |

(会計処理の変更)

| 前事業年度<br>(自 平成14年4月1日<br>至 平成15年3月31日)   | 当事業年度<br>(自 平成15年4月1日<br>至 平成16年3月31日) |
|--|--|
| <p>(1) 自己株式及び法定準備金取崩等に関する会計基準<br/>「自己株式及び法定準備金の取崩等に関する会計基準」(企業会計基準第1号)が平成14年4月1日以後に適用されることになったことに伴い、当事業年度から同会計基準によっております。<br/>これによる当事業年度の損益に与える影響は軽微であります。<br/>なお、財務諸表等規則の改正により、当事業年度における貸借対照表の資本の部については、改正後の財務諸表等規則により作成しております。</p> <p>(2) 1株当たり当期純利益に関する会計基準等<br/>「1株当たり当期純利益に関する会計基準」(企業会計基準第2号)及び「1株当たり当期純利益に関する会計基準の適用指針」(企業会計基準適用指針第4号)が平成14年4月1日以後開始する事業年度に係る財務諸表から適用されることになったことに伴い、当事業年度から同会計基準及び適用指針によっております。<br/>なお、これによる影響はありません。</p> | —                                      |

(追加情報)

| 前事業年度<br>(自 平成14年4月1日<br>至 平成15年3月31日)  | 当事業年度<br>(自 平成15年4月1日<br>至 平成16年3月31日) |
|---|--|
| <p>従来は本社経費として販売費及び一般管理費に一括計上していた給与手当の一部18,236千円、租税公課38,396千円及び地代家賃4,647千円について、店舗の直接費用として把握することが可能となったことに伴い、経営成績をより適正に表示するため、当事業年度より売上原価として、処理することといたしました。</p> <p>この結果、従来の方法によった場合と比較して、売上原価が61,279千円多く計上され、販売費及び一般管理費が同額少なく計上されておりますが、営業利益に与える影響はありません。</p> | —                                      |

注記事項

(貸借対照表関係)

| 前事業年度<br>(平成15年3月31日)  | 当事業年度<br>(平成16年3月31日) |             |    |             |    |          |       |          |   |             |                    |           |       |           |   |           |       |                 |         |                 |      |      |         |           |       |          |      |           |   |    |             |    |             |    |          |       |          |   |             |                    |           |       |             |   |             |       |                 |         |                 |      |      |         |           |       |           |      |          |
|--|-----------------------|-------------|----|-------------|----|----------|-------|----------|---|-------------|--------------------|-----------|-------|-----------|---|-----------|-------|-----------------|---------|-----------------|------|------|---------|-----------|-------|----------|------|-----------|---|----|-------------|----|-------------|----|----------|-------|----------|---|-------------|--------------------|-----------|-------|-------------|---|-------------|-------|-----------------|---------|-----------------|------|------|---------|-----------|-------|-----------|------|----------|
| <p>* 1 担保資産及び担保付債務<br/>担保に供している資産は、次のとおりであります。</p> <table style="width: 100%; border-collapse: collapse;"> <tr> <td style="padding-left: 20px;">建物</td> <td style="text-align: right;">1,133,680千円</td> </tr> <tr> <td style="padding-left: 20px;">土地</td> <td style="text-align: right;">1,757,530千円</td> </tr> <tr> <td style="padding-left: 20px;">敷金</td> <td style="text-align: right;">60,000千円</td> </tr> <tr> <td style="padding-left: 20px;">保険積立金</td> <td style="text-align: right;">30,625千円</td> </tr> <tr> <td style="padding-left: 20px;">計</td> <td style="text-align: right;">2,981,836千円</td> </tr> </table> <p>担保付債務は、次のとおりであります。</p> <table style="width: 100%; border-collapse: collapse;"> <tr> <td style="padding-left: 20px;">1年以内返済予定の<br/>長期借入金</td> <td style="text-align: right;">178,706千円</td> </tr> <tr> <td style="padding-left: 20px;">長期借入金</td> <td style="text-align: right;">745,048千円</td> </tr> <tr> <td style="padding-left: 20px;">計</td> <td style="text-align: right;">923,754千円</td> </tr> </table> <p>(注) 平成14年5月28日及び平成15年3月24日締結のシンジケートローン契約に下記の財務制限条項が付されております。</p> <p>① 契約締結日以降の各決算期末日における貸借対照表上の資本の部の金額を、前期決算期末日における貸借対照表上の資本の部の金額の75%以上に維持すること。</p> <p>② 各決算期における経常損益につき2期連続して損失を計上しないこと。</p> <p>なお、本契約には担保・保証は付されておられません。</p> <p>* 2 授権株式数及び発行済株式総数</p> <table style="width: 100%; border-collapse: collapse;"> <tr> <td style="padding-left: 20px;">授権株式数</td> <td style="text-align: right;">普通株式 7,860,000株</td> </tr> <tr> <td style="padding-left: 20px;">発行済株式総数</td> <td style="text-align: right;">普通株式 2,315,000株</td> </tr> </table> <p>自己株式の保有数</p> <table style="width: 100%; border-collapse: collapse;"> <tr> <td style="padding-left: 20px;">普通株式</td> <td style="text-align: right;">500株</td> </tr> </table> <p>3 運転資金の効率的な調達を行うため取引銀行3行と当座貸越契約を締結しております。当期末日における当座貸越契約に係る借入金未実行残高等は、次のとおりであります。</p> <table style="width: 100%; border-collapse: collapse;"> <tr> <td style="padding-left: 20px;">当座貸越極度額</td> <td style="text-align: right;">400,000千円</td> </tr> <tr> <td style="padding-left: 20px;">借入実行額</td> <td style="text-align: right;">50,000千円</td> </tr> <tr> <td style="padding-left: 20px;">差引残高</td> <td style="text-align: right;">350,000千円</td> </tr> </table> | 建物                    | 1,133,680千円 | 土地 | 1,757,530千円 | 敷金 | 60,000千円 | 保険積立金 | 30,625千円 | 計 | 2,981,836千円 | 1年以内返済予定の<br>長期借入金 | 178,706千円 | 長期借入金 | 745,048千円 | 計 | 923,754千円 | 授権株式数 | 普通株式 7,860,000株 | 発行済株式総数 | 普通株式 2,315,000株 | 普通株式 | 500株 | 当座貸越極度額 | 400,000千円 | 借入実行額 | 50,000千円 | 差引残高 | 350,000千円 | <p>* 1 担保資産及び担保付債務<br/>担保に供している資産は、次のとおりであります。</p> <table style="width: 100%; border-collapse: collapse;"> <tr> <td style="padding-left: 20px;">建物</td> <td style="text-align: right;">1,281,752千円</td> </tr> <tr> <td style="padding-left: 20px;">土地</td> <td style="text-align: right;">2,021,771千円</td> </tr> <tr> <td style="padding-left: 20px;">敷金</td> <td style="text-align: right;">60,000千円</td> </tr> <tr> <td style="padding-left: 20px;">保険積立金</td> <td style="text-align: right;">30,625千円</td> </tr> <tr> <td style="padding-left: 20px;">計</td> <td style="text-align: right;">3,394,149千円</td> </tr> </table> <p>担保付債務は、次のとおりであります。</p> <table style="width: 100%; border-collapse: collapse;"> <tr> <td style="padding-left: 20px;">1年以内返済予定の<br/>長期借入金</td> <td style="text-align: right;">686,517千円</td> </tr> <tr> <td style="padding-left: 20px;">長期借入金</td> <td style="text-align: right;">2,539,333千円</td> </tr> <tr> <td style="padding-left: 20px;">計</td> <td style="text-align: right;">3,225,850千円</td> </tr> </table> <p>(注) 平成14年5月28日および平成15年3月24日締結のシンジケートローン契約に下記の財務制限条項が付されております。</p> <p>① 契約締結日以降の各決算期末日における貸借対照表上の資本の部の金額を、前期決算期末日における貸借対照表上の資本の部の金額の75%以上に維持すること。</p> <p>② 各決算期における経常損益につき2期連続して損失を計上しないこと。</p> <p>なお、本契約には担保・保証は付されておられません。</p> <p>* 2 授権株式数及び発行済株式総数</p> <table style="width: 100%; border-collapse: collapse;"> <tr> <td style="padding-left: 20px;">授権株式数</td> <td style="text-align: right;">普通株式 7,860,000株</td> </tr> <tr> <td style="padding-left: 20px;">発行済株式総数</td> <td style="text-align: right;">普通株式 2,615,000株</td> </tr> </table> <p>自己株式の保有数</p> <table style="width: 100%; border-collapse: collapse;"> <tr> <td style="padding-left: 20px;">普通株式</td> <td style="text-align: right;">500株</td> </tr> </table> <p>3 運転資金の効率的な調達を行うため取引銀行3行と当座貸越契約を締結しております。当期末日における当座貸越契約に係る借入金未実行残高等は、次のとおりであります。</p> <table style="width: 100%; border-collapse: collapse;"> <tr> <td style="padding-left: 20px;">当座貸越極度額</td> <td style="text-align: right;">800,000千円</td> </tr> <tr> <td style="padding-left: 20px;">借入実行額</td> <td style="text-align: right;">730,000千円</td> </tr> <tr> <td style="padding-left: 20px;">差引残高</td> <td style="text-align: right;">70,000千円</td> </tr> </table> <p>4 配当制限<br/>商法施行規則第124条第3号に規定する資産に時価を付したことにより増加した純資産額は7,199千円であります。</p> | 建物 | 1,281,752千円 | 土地 | 2,021,771千円 | 敷金 | 60,000千円 | 保険積立金 | 30,625千円 | 計 | 3,394,149千円 | 1年以内返済予定の<br>長期借入金 | 686,517千円 | 長期借入金 | 2,539,333千円 | 計 | 3,225,850千円 | 授権株式数 | 普通株式 7,860,000株 | 発行済株式総数 | 普通株式 2,615,000株 | 普通株式 | 500株 | 当座貸越極度額 | 800,000千円 | 借入実行額 | 730,000千円 | 差引残高 | 70,000千円 |
| 建物   | 1,133,680千円           |             |    |             |    |          |       |          |   |             |                    |           |       |           |   |           |       |                 |         |                 |      |      |         |           |       |          |      |           |   |    |             |    |             |    |          |       |          |   |             |                    |           |       |             |   |             |       |                 |         |                 |      |      |         |           |       |           |      |          |
| 土地   | 1,757,530千円           |             |    |             |    |          |       |          |   |             |                    |           |       |           |   |           |       |                 |         |                 |      |      |         |           |       |          |      |           |   |    |             |    |             |    |          |       |          |   |             |                    |           |       |             |   |             |       |                 |         |                 |      |      |         |           |       |           |      |          |
| 敷金   | 60,000千円              |             |    |             |    |          |       |          |   |             |                    |           |       |           |   |           |       |                 |         |                 |      |      |         |           |       |          |      |           |   |    |             |    |             |    |          |       |          |   |             |                    |           |       |             |   |             |       |                 |         |                 |      |      |         |           |       |           |      |          |
| 保険積立金  | 30,625千円              |             |    |             |    |          |       |          |   |             |                    |           |       |           |   |           |       |                 |         |                 |      |      |         |           |       |          |      |           |   |    |             |    |             |    |          |       |          |   |             |                    |           |       |             |   |             |       |                 |         |                 |      |      |         |           |       |           |      |          |
| 計  | 2,981,836千円           |             |    |             |    |          |       |          |   |             |                    |           |       |           |   |           |       |                 |         |                 |      |      |         |           |       |          |      |           |   |    |             |    |             |    |          |       |          |   |             |                    |           |       |             |   |             |       |                 |         |                 |      |      |         |           |       |           |      |          |
| 1年以内返済予定の<br>長期借入金   | 178,706千円             |             |    |             |    |          |       |          |   |             |                    |           |       |           |   |           |       |                 |         |                 |      |      |         |           |       |          |      |           |   |    |             |    |             |    |          |       |          |   |             |                    |           |       |             |   |             |       |                 |         |                 |      |      |         |           |       |           |      |          |
| 長期借入金  | 745,048千円             |             |    |             |    |          |       |          |   |             |                    |           |       |           |   |           |       |                 |         |                 |      |      |         |           |       |          |      |           |   |    |             |    |             |    |          |       |          |   |             |                    |           |       |             |   |             |       |                 |         |                 |      |      |         |           |       |           |      |          |
| 計  | 923,754千円             |             |    |             |    |          |       |          |   |             |                    |           |       |           |   |           |       |                 |         |                 |      |      |         |           |       |          |      |           |   |    |             |    |             |    |          |       |          |   |             |                    |           |       |             |   |             |       |                 |         |                 |      |      |         |           |       |           |      |          |
| 授権株式数  | 普通株式 7,860,000株       |             |    |             |    |          |       |          |   |             |                    |           |       |           |   |           |       |                 |         |                 |      |      |         |           |       |          |      |           |   |    |             |    |             |    |          |       |          |   |             |                    |           |       |             |   |             |       |                 |         |                 |      |      |         |           |       |           |      |          |
| 発行済株式総数  | 普通株式 2,315,000株       |             |    |             |    |          |       |          |   |             |                    |           |       |           |   |           |       |                 |         |                 |      |      |         |           |       |          |      |           |   |    |             |    |             |    |          |       |          |   |             |                    |           |       |             |   |             |       |                 |         |                 |      |      |         |           |       |           |      |          |
| 普通株式   | 500株                  |             |    |             |    |          |       |          |   |             |                    |           |       |           |   |           |       |                 |         |                 |      |      |         |           |       |          |      |           |   |    |             |    |             |    |          |       |          |   |             |                    |           |       |             |   |             |       |                 |         |                 |      |      |         |           |       |           |      |          |
| 当座貸越極度額  | 400,000千円             |             |    |             |    |          |       |          |   |             |                    |           |       |           |   |           |       |                 |         |                 |      |      |         |           |       |          |      |           |   |    |             |    |             |    |          |       |          |   |             |                    |           |       |             |   |             |       |                 |         |                 |      |      |         |           |       |           |      |          |
| 借入実行額  | 50,000千円              |             |    |             |    |          |       |          |   |             |                    |           |       |           |   |           |       |                 |         |                 |      |      |         |           |       |          |      |           |   |    |             |    |             |    |          |       |          |   |             |                    |           |       |             |   |             |       |                 |         |                 |      |      |         |           |       |           |      |          |
| 差引残高   | 350,000千円             |             |    |             |    |          |       |          |   |             |                    |           |       |           |   |           |       |                 |         |                 |      |      |         |           |       |          |      |           |   |    |             |    |             |    |          |       |          |   |             |                    |           |       |             |   |             |       |                 |         |                 |      |      |         |           |       |           |      |          |
| 建物   | 1,281,752千円           |             |    |             |    |          |       |          |   |             |                    |           |       |           |   |           |       |                 |         |                 |      |      |         |           |       |          |      |           |   |    |             |    |             |    |          |       |          |   |             |                    |           |       |             |   |             |       |                 |         |                 |      |      |         |           |       |           |      |          |
| 土地   | 2,021,771千円           |             |    |             |    |          |       |          |   |             |                    |           |       |           |   |           |       |                 |         |                 |      |      |         |           |       |          |      |           |   |    |             |    |             |    |          |       |          |   |             |                    |           |       |             |   |             |       |                 |         |                 |      |      |         |           |       |           |      |          |
| 敷金   | 60,000千円              |             |    |             |    |          |       |          |   |             |                    |           |       |           |   |           |       |                 |         |                 |      |      |         |           |       |          |      |           |   |    |             |    |             |    |          |       |          |   |             |                    |           |       |             |   |             |       |                 |         |                 |      |      |         |           |       |           |      |          |
| 保険積立金  | 30,625千円              |             |    |             |    |          |       |          |   |             |                    |           |       |           |   |           |       |                 |         |                 |      |      |         |           |       |          |      |           |   |    |             |    |             |    |          |       |          |   |             |                    |           |       |             |   |             |       |                 |         |                 |      |      |         |           |       |           |      |          |
| 計  | 3,394,149千円           |             |    |             |    |          |       |          |   |             |                    |           |       |           |   |           |       |                 |         |                 |      |      |         |           |       |          |      |           |   |    |             |    |             |    |          |       |          |   |             |                    |           |       |             |   |             |       |                 |         |                 |      |      |         |           |       |           |      |          |
| 1年以内返済予定の<br>長期借入金   | 686,517千円             |             |    |             |    |          |       |          |   |             |                    |           |       |           |   |           |       |                 |         |                 |      |      |         |           |       |          |      |           |   |    |             |    |             |    |          |       |          |   |             |                    |           |       |             |   |             |       |                 |         |                 |      |      |         |           |       |           |      |          |
| 長期借入金  | 2,539,333千円           |             |    |             |    |          |       |          |   |             |                    |           |       |           |   |           |       |                 |         |                 |      |      |         |           |       |          |      |           |   |    |             |    |             |    |          |       |          |   |             |                    |           |       |             |   |             |       |                 |         |                 |      |      |         |           |       |           |      |          |
| 計  | 3,225,850千円           |             |    |             |    |          |       |          |   |             |                    |           |       |           |   |           |       |                 |         |                 |      |      |         |           |       |          |      |           |   |    |             |    |             |    |          |       |          |   |             |                    |           |       |             |   |             |       |                 |         |                 |      |      |         |           |       |           |      |          |
| 授権株式数  | 普通株式 7,860,000株       |             |    |             |    |          |       |          |   |             |                    |           |       |           |   |           |       |                 |         |                 |      |      |         |           |       |          |      |           |   |    |             |    |             |    |          |       |          |   |             |                    |           |       |             |   |             |       |                 |         |                 |      |      |         |           |       |           |      |          |
| 発行済株式総数  | 普通株式 2,615,000株       |             |    |             |    |          |       |          |   |             |                    |           |       |           |   |           |       |                 |         |                 |      |      |         |           |       |          |      |           |   |    |             |    |             |    |          |       |          |   |             |                    |           |       |             |   |             |       |                 |         |                 |      |      |         |           |       |           |      |          |
| 普通株式   | 500株                  |             |    |             |    |          |       |          |   |             |                    |           |       |           |   |           |       |                 |         |                 |      |      |         |           |       |          |      |           |   |    |             |    |             |    |          |       |          |   |             |                    |           |       |             |   |             |       |                 |         |                 |      |      |         |           |       |           |      |          |
| 当座貸越極度額  | 800,000千円             |             |    |             |    |          |       |          |   |             |                    |           |       |           |   |           |       |                 |         |                 |      |      |         |           |       |          |      |           |   |    |             |    |             |    |          |       |          |   |             |                    |           |       |             |   |             |       |                 |         |                 |      |      |         |           |       |           |      |          |
| 借入実行額  | 730,000千円             |             |    |             |    |          |       |          |   |             |                    |           |       |           |   |           |       |                 |         |                 |      |      |         |           |       |          |      |           |   |    |             |    |             |    |          |       |          |   |             |                    |           |       |             |   |             |       |                 |         |                 |      |      |         |           |       |           |      |          |
| 差引残高   | 70,000千円              |             |    |             |    |          |       |          |   |             |                    |           |       |           |   |           |       |                 |         |                 |      |      |         |           |       |          |      |           |   |    |             |    |             |    |          |       |          |   |             |                    |           |       |             |   |             |       |                 |         |                 |      |      |         |           |       |           |      |          |

(損益計算書関係)

| 前事業年度<br>(自 平成14年4月1日<br>至 平成15年3月31日)               | 当事業年度<br>(自 平成15年4月1日<br>至 平成16年3月31日)  |
|--|---|
| * 1 固定資産売却益は、次のとおりであります。<br>車輛運搬具 226千円              | * 1 —                                   |
| * 2 固定資産除却損は、次のとおりであります。<br>建物 6,082千円<br>車輛運搬具 66千円 | * 2 固定資産除却損は、次のとおりであります。<br>建物 26,715千円 |
| 計 6,149千円  |   |

## (キャッシュ・フロー計算書関係)

| 前事業年度<br>(自 平成14年4月1日<br>至 平成15年3月31日)  | 当事業年度<br>(自 平成15年4月1日<br>至 平成16年3月31日)                                    |           |                   |           |      |           |           |           |   |          |           |                   |           |           |           |
|---|---|-----------|-------------------|-----------|------|-----------|-----------|-----------|---|----------|-----------|-------------------|-----------|-----------|-----------|
| <p>1 現金及び現金同等物の期末残高と貸借対照表に掲記されている科目の金額との関係</p> <table style="width: 100%; border-collapse: collapse;"> <tr> <td style="padding-left: 20px;">現金及び預金勘定</td> <td style="text-align: right;">475,225千円</td> </tr> <tr> <td style="padding-left: 20px;">預入期間が3ヶ月を超える定期預金等</td> <td style="text-align: right;">△64,142千円</td> </tr> <tr> <td style="padding-left: 20px;">有価証券</td> <td style="text-align: right;">30,000千円</td> </tr> <tr> <td style="padding-left: 20px;">現金及び現金同等物</td> <td style="text-align: right; border-top: 1px solid black;">441,083千円</td> </tr> </table> | 現金及び預金勘定  | 475,225千円 | 預入期間が3ヶ月を超える定期預金等 | △64,142千円 | 有価証券 | 30,000千円  | 現金及び現金同等物 | 441,083千円 | <p>1 現金及び現金同等物の期末残高と貸借対照表に掲記されている科目の金額との関係</p> <table style="width: 100%; border-collapse: collapse;"> <tr> <td style="padding-left: 20px;">現金及び預金勘定</td> <td style="text-align: right;">480,725千円</td> </tr> <tr> <td style="padding-left: 20px;">預入期間が3ヶ月を超える定期預金等</td> <td style="text-align: right;">△66,651千円</td> </tr> <tr> <td style="padding-left: 20px;">現金及び現金同等物</td> <td style="text-align: right; border-top: 1px solid black;">414,074千円</td> </tr> </table> | 現金及び預金勘定 | 480,725千円 | 預入期間が3ヶ月を超える定期預金等 | △66,651千円 | 現金及び現金同等物 | 414,074千円 |
| 現金及び預金勘定  | 475,225千円   |           |                   |           |      |           |           |           |   |          |           |                   |           |           |           |
| 預入期間が3ヶ月を超える定期預金等   | △64,142千円   |           |                   |           |      |           |           |           |   |          |           |                   |           |           |           |
| 有価証券  | 30,000千円  |           |                   |           |      |           |           |           |   |          |           |                   |           |           |           |
| 現金及び現金同等物   | 441,083千円   |           |                   |           |      |           |           |           |   |          |           |                   |           |           |           |
| 現金及び預金勘定  | 480,725千円   |           |                   |           |      |           |           |           |   |          |           |                   |           |           |           |
| 預入期間が3ヶ月を超える定期預金等   | △66,651千円   |           |                   |           |      |           |           |           |   |          |           |                   |           |           |           |
| 現金及び現金同等物   | 414,074千円   |           |                   |           |      |           |           |           |   |          |           |                   |           |           |           |
| <p>2 重要な非資金取引の内容</p> <p>当事業年度に新たに割賦購入した資産及び債務の額は、それぞれ1,011,972千円であります。</p>  | <p>2 重要な非資金取引の内容</p> <p>当事業年度に新たに割賦購入した資産および債務の額は、それぞれ121,085千円であります。</p> |           |                   |           |      |           |           |           |   |          |           |                   |           |           |           |
| <p>3 当事業年度に営業の譲受により増加した資産は、次のとおりであります。</p> <table style="width: 100%; border-collapse: collapse;"> <tr> <td style="padding-left: 20px;">流動資産</td> <td style="text-align: right;">3,000千円</td> </tr> <tr> <td style="padding-left: 20px;">固定資産</td> <td style="text-align: right;">254,142千円</td> </tr> <tr> <td style="padding-left: 20px;">資産合計</td> <td style="text-align: right; border-top: 1px solid black;">257,142千円</td> </tr> </table>   | 流動資産  | 3,000千円   | 固定資産              | 254,142千円 | 資産合計 | 257,142千円 |           |           |   |          |           |                   |           |           |           |
| 流動資産  | 3,000千円   |           |                   |           |      |           |           |           |   |          |           |                   |           |           |           |
| 固定資産  | 254,142千円   |           |                   |           |      |           |           |           |   |          |           |                   |           |           |           |
| 資産合計  | 257,142千円   |           |                   |           |      |           |           |           |   |          |           |                   |           |           |           |

## (リース取引関係)

| 前事業年度<br>(自 平成14年4月1日<br>至 平成15年3月31日)                                     |                 |                    |                 | 当事業年度<br>(自 平成15年4月1日<br>至 平成16年3月31日)   |                 |                    |                 |
|--|-----------------|--------------------|-----------------|--|-----------------|--------------------|-----------------|
| リース物件の所有権が借主に移転すると認められるもの以外のファイナンス・リース取引                                   |                 |                    |                 | リース物件の所有権が借主に移転すると認められるもの以外のファイナンス・リース取引 |                 |                    |                 |
| 1 リース物件の取得価額相当額、減価償却累計額相当額及び期末残高相当額  |                 |                    |                 | 1 リース物件の取得価額相当額、減価償却累計額相当額及び期末残高相当額      |                 |                    |                 |
|  | 取得価額相当額<br>(千円) | 減価償却累計額相当額<br>(千円) | 期末残高相当額<br>(千円) |  | 取得価額相当額<br>(千円) | 減価償却累計額相当額<br>(千円) | 期末残高相当額<br>(千円) |
| アミューズメント機器   | 1,369,798       | 399,508            | 970,290         | アミューズメント機器                               | 3,267,041       | 1,279,779          | 1,987,261       |
| 工具器具備品   | 81,738          | 21,793             | 59,944          | 工具器具備品                                   | 141,354         | 42,984             | 98,370          |
| 合計   | 1,451,536       | 421,302            | 1,030,234       | 合計                                       | 3,408,396       | 1,322,764          | 2,085,632       |
| 2 未経過リース料期末残高相当額 千円  |                 |                    |                 | 2 未経過リース料期末残高相当額 千円                      |                 |                    |                 |
| 1年内 443,605  |                 |                    |                 | 1年内 951,204                              |                 |                    |                 |
| 1年超 606,659  |                 |                    |                 | 1年超 1,177,435                            |                 |                    |                 |
| 計 1,050,264  |                 |                    |                 | 計 2,128,640                              |                 |                    |                 |
| 3 支払リース料、減価償却費相当額及び支払利息相当額 千円  |                 |                    |                 | 3 支払リース料、減価償却費相当額及び支払利息相当額 千円            |                 |                    |                 |
| 支払リース料 300,577   |                 |                    |                 | 支払リース料 809,586                           |                 |                    |                 |
| 減価償却費相当額 269,978   |                 |                    |                 | 減価償却費相当額 738,959                         |                 |                    |                 |
| 支払利息相当額 40,621   |                 |                    |                 | 支払利息相当額 88,793                           |                 |                    |                 |
| 4 減価償却費相当額の算定方法<br>リース期間を耐用年数とし、残存価格を零とする定額法によっております。                      |                 |                    |                 | 4 減価償却費相当額の算定方法<br>同左                    |                 |                    |                 |
| 5 利息相当額の算定方法<br>リース料総額とリース物件の取得価額相当額の差額を利息相当額とし、各期への配分方法については、利息法によっております。 |                 |                    |                 | 5 利息相当額の算定方法<br>同左                       |                 |                    |                 |

(有価証券関係)

前事業年度(平成15年3月31日)

有価証券

1 その他有価証券で時価のあるもの

|                          | 種類        | 取得原価<br>(千円) | 貸借対照表計上額<br>(千円) | 差額<br>(千円) |
|--------------------------|-----------|--------------|------------------|------------|
| 貸借対照表計上額が取得<br>原価を超えるもの  | (1) 株式等   | 41,689       | 45,221           | 3,532      |
|                          | (2) 債券    |              |                  |            |
|                          | ① 国債・地方債等 | —            | —                | —          |
|                          | ② 社債      | —            | —                | —          |
|                          | ③ その他     | —            | —                | —          |
|                          | (3) その他   | —            | —                | —          |
|                          | 小計        | 41,689       | 45,221           | 3,532      |
| 貸借対照表計上額が取得<br>原価を超えないもの | (1) 株式等   | 9,569        | 9,569            | —          |
|                          | (2) 債券    |              |                  |            |
|                          | ① 国債・地方債等 | —            | —                | —          |
|                          | ② 社債      | —            | —                | —          |
|                          | ③ その他     | —            | —                | —          |
|                          | (3) その他   | —            | —                | —          |
|                          | 小計        | 9,569        | 9,569            | —          |
| 合計                       |           | 51,258       | 54,791           | 3,532      |

(注) その他有価証券で時価のある株式について16,161千円の減損処理を行っております。

なお、減損処理にあたっては、社内における基準を設けております。

(基準の内容)

1. 期末日における時価が取得原価に比べ50%以上下落した場合には全て減損処理を行う。
2. 期末日における時価が取得原価に比べ50%程度下落した場合には、当該金額の重要性、回復可能性等を考慮して必要と認められた額について減損処理を行う。

2 時価評価されていない有価証券(上記1を除く)

|                  | 貸借対照表計上額(千円) |
|------------------|--------------|
| その他有価証券          |              |
| 中期国債ファンド         | 30,000       |
| 非上場株式(店頭売買株式を除く) | 1,620        |

当事業年度(平成16年3月31日)

有価証券

1 その他有価証券で時価のあるもの

|                          | 種類        | 取得原価<br>(千円) | 貸借対照表計上額<br>(千円) | 差額<br>(千円) |
|--------------------------|-----------|--------------|------------------|------------|
| 貸借対照表計上額が取得<br>原価を超えるもの  | (1) 株式等   | 58,564       | 71,460           | 12,896     |
|                          | (2) 債券    |              |                  |            |
|                          | ① 国債・地方債等 | —            | —                | —          |
|                          | ② 社債      | —            | —                | —          |
|                          | ③ その他     | —            | —                | —          |
|                          | (3) その他   | —            | —                | —          |
|                          | 小計        | 58,564       | 71,460           | 12,896     |
| 貸借対照表計上額が取得<br>原価を超えないもの | (1) 株式等   | 8,355        | 7,540            | △815       |
|                          | (2) 債券    |              |                  |            |
|                          | ① 国債・地方債等 | —            | —                | —          |
|                          | ② 社債      | —            | —                | —          |
|                          | ③ その他     | —            | —                | —          |
|                          | (3) その他   | —            | —                | —          |
|                          | 小計        | 8,355        | 7,540            | △815       |
| 合計                       |           | 66,920       | 79,000           | 12,080     |

(注) 減損処理にあたっては、社内における基準を設けております。

(基準の内容)

1. 期末日における時価が取得原価に比べ50%以上下落した場合には全て減損処理を行う。
2. 期末日における時価が取得原価に比べ50%程度下落した場合には、当該金額の重要性、回復可能性等を考慮して必要と認められた額について減損処理を行う。

2 当事業年度中に売却したその他有価証券(自平成15年4月1日 至平成16年3月31日)

| 売却額(千円) | 売却益の合計額(千円) | 売却損の合計額(千円) |
|---------|-------------|-------------|
| 31,620  | —           | —           |

3 時価評価されていない有価証券(上記1を除く)

該当事項はありません。

(デリバティブ取引関係)

| <p style="text-align: center;">前事業年度<br/>(自 平成14年 4月 1日<br/>至 平成15年 3月31日)</p>   | <p style="text-align: center;">当事業年度<br/>(自 平成15年 4月 1日<br/>至 平成16年 3月31日)</p>   |
|--|--|
| <p>1. 取引の状況に関する事項</p> <p>① 取引の内容及び利用目的等<br/>変動金利の借入金(返済期間4年及び5年)の資金調達を固定金利の資金調達に換えるため、金利スワップ取引を行っております。</p> <p>(1) ヘッジ手段とヘッジ対象<br/>(ヘッジ手段) (ヘッジ対象)<br/>金利スワップ 借入金の利息</p> <p>(2) ヘッジ方針<br/>借入金の金利変動リスクを回避する目的で金利スワップ取引を行っており、ヘッジ対象の識別は個別契約毎に行っております。</p> <p>(3) ヘッジの有効性評価の方法<br/>金利スワップ契約時において、リスク管理方針に従って、特例処理の要件の充足を確認しているため、決算時における有効性の評価を省略しております。</p> <p>② 取引に対する取組方針<br/>金利関連のデリバティブ取引については、現在、変動金利を固定金利に変換する目的で金利スワップ取引を利用しているのみであり、投機目的の取引及びレバレッジ効果の高いデリバティブ取引は行わない方針であります。</p> <p>③ 取引に係るリスクの内容<br/>金利スワップ取引においては、市場金利の変動によるリスクを有しております。<br/>なお、デリバティブ取引の契約先は、信用度の高い国内の銀行であるため、相手先が契約不履行によるいわゆる信用リスクは、ほとんどないと判断しております。</p> <p>④ 取引に係るリスク管理体制<br/>デリバティブ取引の実行及び管理は、「業務分掌規定」に従い、経理部に集中しております。<br/>なお、金利スワップ契約等の締結は担当取締役及び代表取締役の決定によって行われております。</p> <p>2. 取引の時価等に関する事項<br/>当事業年度より金利スワップ取引を行っておりますが、いずれもヘッジ会計を適用しておりますので注記の対象から除いております。</p> | <p>1. 取引の状況に関する事項</p> <p>① 取引の内容及び利用目的等<br/>変動金利の借入金(返済期間4年および5年)の資金調達を固定金利の資金調達に換えるため、金利スワップ取引を行っております。</p> <p>(1) ヘッジ手段とヘッジ対象<br/>(ヘッジ手段) (ヘッジ対象)<br/>金利スワップ 借入金の利息</p> <p>(2) ヘッジ方針<br/>借入金の金利変動リスクを回避する目的で金利スワップ取引を行っており、ヘッジ対象の識別は個別契約毎に行っております。</p> <p>(3) ヘッジの有効性評価の方法<br/>金利スワップ契約時において、市場リスク管理方針に従って、特例処理の要件の充足を確認しているため、決算時における有効性の評価を省略しております。</p> <p>② 取引に対する取組方針<br/>金利関連のデリバティブ取引については、現在、変動金利を固定金利に変換する目的で金利スワップ取引を利用しているのみであり、投機目的の取引およびレバレッジ効果の高いデリバティブ取引は行わない方針であります。</p> <p>③ 取引に係るリスクの内容<br/>金利スワップ取引においては、市場金利の変動によるリスクを有しております。<br/>なお、デリバティブ取引の契約先は、信用度の高い国内の銀行であるため、相手先が契約不履行によるいわゆる信用リスクは、ほとんどないと判断しております。</p> <p>④ 取引に係るリスク管理体制<br/>デリバティブ取引の実行および管理は、「業務分掌規定」に従い、経理部に集中しております。<br/>なお、金利スワップ契約等の締結は担当取締役および代表取締役の決定によって行われております。</p> <p>2. 取引の時価等に関する事項<br/>金利スワップについては、ヘッジ会計を適用しておりますので、注記の対象から除いております。</p> |

## (退職給付関係)

| 前事業年度<br>(自 平成14年4月1日<br>至 平成15年3月31日)   | 当事業年度<br>(自 平成15年4月1日<br>至 平成16年3月31日)   |
|--|--|
| <p>1 採用している退職給付制度の概要<br/>当社は、確定給付型の制度として退職一時金制度を設けております。<br/>なお、退職給付債務等については、簡便法によっております。</p> <p>2 退職給付債務に関する事項</p> <p>① 退職給付債務の額 2,207千円</p> <p>② 退職給付引当金の額 2,207千円</p> <p>3 退職給付費用に関する事項</p> <p>退職給付費用の額 280千円</p> | <p>1 採用している退職給付制度の概要<br/>同左</p> <p>2 退職給付債務に関する事項</p> <p>① 退職給付債務の額 2,698千円</p> <p>② 退職給付引当金の額 2,698千円</p> <p>3 退職給付費用に関する事項</p> <p>退職給付費用の額 575千円</p> |

## (税効果会計関係)

| 前事業年度<br>(平成15年3月31日)  | 当事業年度<br>(平成16年3月31日) |         |         |         |                    |       |              |          |          |          |                     |          |          |          |  |          |  |         |         |            |       |                    |         |              |          |          |          |                   |          |          |          |
|--|-----------------------|---------|---------|---------|--------------------|-------|--------------|----------|----------|----------|---------------------|----------|----------|----------|--|----------|--|---------|---------|------------|-------|--------------------|---------|--------------|----------|----------|----------|-------------------|----------|----------|----------|
| <p>1 繰延税金資産及び繰延税金負債の発生の主な原因別の内訳</p> <p>繰延税金資産</p> <table style="width: 100%; border-collapse: collapse;"> <tr><td>賞与引当金超過額</td><td style="text-align: right;">1,657千円</td></tr> <tr><td>未払事業税否認</td><td style="text-align: right;">4,746千円</td></tr> <tr><td>退職給付引当金超過額</td><td style="text-align: right;">740千円</td></tr> <tr><td>役員退職慰労引当金超過額</td><td style="text-align: right;">11,276千円</td></tr> <tr><td style="border-top: 1px solid black;">繰延税金資産合計</td><td style="text-align: right; border-top: 1px solid black;">18,421千円</td></tr> </table> <p>繰延税金負債</p> <table style="width: 100%; border-collapse: collapse;"> <tr><td>その他有価証券評価差額金</td><td style="text-align: right;">△1,427千円</td></tr> <tr><td style="border-top: 1px solid black;">繰延税金負債合計</td><td style="text-align: right; border-top: 1px solid black;">△1,427千円</td></tr> </table> <p style="border-top: 1px solid black;">繰延税金資産の純額 <span style="float: right;">16,994千円</span></p> | 賞与引当金超過額              | 1,657千円 | 未払事業税否認 | 4,746千円 | 退職給付引当金超過額         | 740千円 | 役員退職慰労引当金超過額 | 11,276千円 | 繰延税金資産合計 | 18,421千円 | その他有価証券評価差額金        | △1,427千円 | 繰延税金負債合計 | △1,427千円 | <p>1 繰延税金資産及び繰延税金負債の発生の主な原因別の内訳</p> <p>繰延税金資産</p> <table style="width: 100%; border-collapse: collapse;"> <tr><td>賞与引当金超過額</td><td style="text-align: right;">3,191千円</td></tr> <tr><td>未払事業税否認</td><td style="text-align: right;">9,241千円</td></tr> <tr><td>賞与未払分法定福利費</td><td style="text-align: right;">382千円</td></tr> <tr><td>退職給付引当金超過額</td><td style="text-align: right;">1,003千円</td></tr> <tr><td>役員退職慰労引当金超過額</td><td style="text-align: right;">12,332千円</td></tr> <tr><td style="border-top: 1px solid black;">繰延税金資産合計</td><td style="text-align: right; border-top: 1px solid black;">26,151千円</td></tr> </table> <p>繰延税金負債</p> <table style="width: 100%; border-collapse: collapse;"> <tr><td>その他有価証券評価差額金</td><td style="text-align: right;">△4,880千円</td></tr> <tr><td style="border-top: 1px solid black;">繰延税金負債合計</td><td style="text-align: right; border-top: 1px solid black;">△4,880千円</td></tr> </table> <p style="border-top: 1px solid black;">繰延税金資産の純額 <span style="float: right;">21,270千円</span></p> | 賞与引当金超過額 | 3,191千円  | 未払事業税否認 | 9,241千円 | 賞与未払分法定福利費 | 382千円 | 退職給付引当金超過額         | 1,003千円 | 役員退職慰労引当金超過額 | 12,332千円 | 繰延税金資産合計 | 26,151千円 | その他有価証券評価差額金      | △4,880千円 | 繰延税金負債合計 | △4,880千円 |
| 賞与引当金超過額   | 1,657千円               |         |         |         |                    |       |              |          |          |          |                     |          |          |          |  |          |  |         |         |            |       |                    |         |              |          |          |          |                   |          |          |          |
| 未払事業税否認  | 4,746千円               |         |         |         |                    |       |              |          |          |          |                     |          |          |          |  |          |  |         |         |            |       |                    |         |              |          |          |          |                   |          |          |          |
| 退職給付引当金超過額   | 740千円                 |         |         |         |                    |       |              |          |          |          |                     |          |          |          |  |          |  |         |         |            |       |                    |         |              |          |          |          |                   |          |          |          |
| 役員退職慰労引当金超過額   | 11,276千円              |         |         |         |                    |       |              |          |          |          |                     |          |          |          |  |          |  |         |         |            |       |                    |         |              |          |          |          |                   |          |          |          |
| 繰延税金資産合計   | 18,421千円              |         |         |         |                    |       |              |          |          |          |                     |          |          |          |  |          |  |         |         |            |       |                    |         |              |          |          |          |                   |          |          |          |
| その他有価証券評価差額金   | △1,427千円              |         |         |         |                    |       |              |          |          |          |                     |          |          |          |  |          |  |         |         |            |       |                    |         |              |          |          |          |                   |          |          |          |
| 繰延税金負債合計   | △1,427千円              |         |         |         |                    |       |              |          |          |          |                     |          |          |          |  |          |  |         |         |            |       |                    |         |              |          |          |          |                   |          |          |          |
| 賞与引当金超過額   | 3,191千円               |         |         |         |                    |       |              |          |          |          |                     |          |          |          |  |          |  |         |         |            |       |                    |         |              |          |          |          |                   |          |          |          |
| 未払事業税否認  | 9,241千円               |         |         |         |                    |       |              |          |          |          |                     |          |          |          |  |          |  |         |         |            |       |                    |         |              |          |          |          |                   |          |          |          |
| 賞与未払分法定福利費   | 382千円                 |         |         |         |                    |       |              |          |          |          |                     |          |          |          |  |          |  |         |         |            |       |                    |         |              |          |          |          |                   |          |          |          |
| 退職給付引当金超過額   | 1,003千円               |         |         |         |                    |       |              |          |          |          |                     |          |          |          |  |          |  |         |         |            |       |                    |         |              |          |          |          |                   |          |          |          |
| 役員退職慰労引当金超過額   | 12,332千円              |         |         |         |                    |       |              |          |          |          |                     |          |          |          |  |          |  |         |         |            |       |                    |         |              |          |          |          |                   |          |          |          |
| 繰延税金資産合計   | 26,151千円              |         |         |         |                    |       |              |          |          |          |                     |          |          |          |  |          |  |         |         |            |       |                    |         |              |          |          |          |                   |          |          |          |
| その他有価証券評価差額金   | △4,880千円              |         |         |         |                    |       |              |          |          |          |                     |          |          |          |  |          |  |         |         |            |       |                    |         |              |          |          |          |                   |          |          |          |
| 繰延税金負債合計   | △4,880千円              |         |         |         |                    |       |              |          |          |          |                     |          |          |          |  |          |  |         |         |            |       |                    |         |              |          |          |          |                   |          |          |          |
| <p>2 法定実効税率と税効果会計適用後の法人税等の負担率との差異の原因となった主な項目別の内訳</p> <table style="width: 100%; border-collapse: collapse;"> <tr><td>法定実効税率</td><td style="text-align: right;">41.74%</td></tr> <tr><td>(調整)</td><td></td></tr> <tr><td>交際費等永久に損金に算入されない項目</td><td style="text-align: right;">1.63</td></tr> <tr><td>住民税均等割等</td><td style="text-align: right;">1.41</td></tr> <tr><td>留保金課税</td><td style="text-align: right;">0.56</td></tr> <tr><td>税率変更による期末繰延税金資産減額修正</td><td style="text-align: right;">0.05</td></tr> <tr><td>その他</td><td style="text-align: right;">0.12</td></tr> <tr><td style="border-top: 1px solid black;">税効果会計適用後の法人税等の負担率</td><td style="text-align: right; border-top: 1px solid black;">45.51</td></tr> </table>   | 法定実効税率                | 41.74%  | (調整)    |         | 交際費等永久に損金に算入されない項目 | 1.63  | 住民税均等割等      | 1.41     | 留保金課税    | 0.56     | 税率変更による期末繰延税金資産減額修正 | 0.05     | その他      | 0.12     | 税効果会計適用後の法人税等の負担率  | 45.51    | <p>2 法定実効税率と税効果会計適用後の法人税等の負担率との差異の原因となった主な項目別の内訳</p> <table style="width: 100%; border-collapse: collapse;"> <tr><td>法定実効税率</td><td style="text-align: right;">41.74%</td></tr> <tr><td>(調整)</td><td></td></tr> <tr><td>交際費等永久に損金に算入されない項目</td><td style="text-align: right;">1.47</td></tr> <tr><td>住民税均等割等</td><td style="text-align: right;">1.33</td></tr> <tr><td>その他</td><td style="text-align: right;">0.07</td></tr> <tr><td style="border-top: 1px solid black;">税効果会計適用後の法人税等の負担率</td><td style="text-align: right; border-top: 1px solid black;">44.61</td></tr> </table> | 法定実効税率  | 41.74%  | (調整)       |       | 交際費等永久に損金に算入されない項目 | 1.47    | 住民税均等割等      | 1.33     | その他      | 0.07     | 税効果会計適用後の法人税等の負担率 | 44.61    |          |          |
| 法定実効税率   | 41.74%                |         |         |         |                    |       |              |          |          |          |                     |          |          |          |  |          |  |         |         |            |       |                    |         |              |          |          |          |                   |          |          |          |
| (調整)   |                       |         |         |         |                    |       |              |          |          |          |                     |          |          |          |  |          |  |         |         |            |       |                    |         |              |          |          |          |                   |          |          |          |
| 交際費等永久に損金に算入されない項目   | 1.63                  |         |         |         |                    |       |              |          |          |          |                     |          |          |          |  |          |  |         |         |            |       |                    |         |              |          |          |          |                   |          |          |          |
| 住民税均等割等  | 1.41                  |         |         |         |                    |       |              |          |          |          |                     |          |          |          |  |          |  |         |         |            |       |                    |         |              |          |          |          |                   |          |          |          |
| 留保金課税  | 0.56                  |         |         |         |                    |       |              |          |          |          |                     |          |          |          |  |          |  |         |         |            |       |                    |         |              |          |          |          |                   |          |          |          |
| 税率変更による期末繰延税金資産減額修正  | 0.05                  |         |         |         |                    |       |              |          |          |          |                     |          |          |          |  |          |  |         |         |            |       |                    |         |              |          |          |          |                   |          |          |          |
| その他  | 0.12                  |         |         |         |                    |       |              |          |          |          |                     |          |          |          |  |          |  |         |         |            |       |                    |         |              |          |          |          |                   |          |          |          |
| 税効果会計適用後の法人税等の負担率  | 45.51                 |         |         |         |                    |       |              |          |          |          |                     |          |          |          |  |          |  |         |         |            |       |                    |         |              |          |          |          |                   |          |          |          |
| 法定実効税率   | 41.74%                |         |         |         |                    |       |              |          |          |          |                     |          |          |          |  |          |  |         |         |            |       |                    |         |              |          |          |          |                   |          |          |          |
| (調整)   |                       |         |         |         |                    |       |              |          |          |          |                     |          |          |          |  |          |  |         |         |            |       |                    |         |              |          |          |          |                   |          |          |          |
| 交際費等永久に損金に算入されない項目   | 1.47                  |         |         |         |                    |       |              |          |          |          |                     |          |          |          |  |          |  |         |         |            |       |                    |         |              |          |          |          |                   |          |          |          |
| 住民税均等割等  | 1.33                  |         |         |         |                    |       |              |          |          |          |                     |          |          |          |  |          |  |         |         |            |       |                    |         |              |          |          |          |                   |          |          |          |
| その他  | 0.07                  |         |         |         |                    |       |              |          |          |          |                     |          |          |          |  |          |  |         |         |            |       |                    |         |              |          |          |          |                   |          |          |          |
| 税効果会計適用後の法人税等の負担率  | 44.61                 |         |         |         |                    |       |              |          |          |          |                     |          |          |          |  |          |  |         |         |            |       |                    |         |              |          |          |          |                   |          |          |          |
| <p>3 地方税法等の一部を改正する法律(平成15年法律第9号)が平成15年3月31日に交付されたことに伴い、当事業年度の繰延税金資産及び繰延税金負債の計算(ただし、平成16年4月1日以降解消が見込まれるものに限る。)に使用した法定実効税率は、前事業年度の41.74%から40.40%に変更されました。その結果、繰延税金資産の金額(繰延税金負債の金額を控除した金額)が340千円減少し、当事業年度に計上された法人税等調整額が386千円増加し、その他有価証券評価差額金が45千円増加しております。</p>  |                       |         |         |         |                    |       |              |          |          |          |                     |          |          |          |  |          |  |         |         |            |       |                    |         |              |          |          |          |                   |          |          |          |

## (持分法損益等)

| 前事業年度<br>(自 平成14年4月1日<br>至 平成15年3月31日) | 当事業年度<br>(自 平成15年4月1日<br>至 平成16年3月31日) |
|--|--|
| 該当事項はありません。                            | 関連会社がないため、該当事項はありません。                  |

【関連当事者との取引】

前事業年度(自 平成14年4月1日 至 平成15年3月31日)

1 役員及び個人主要株主等

| 属性                       | 会社等の名称              | 住所          | 資本金又は出資金(千円) | 事業の内容又は職業      | 議決権等の所有(被所有)割合(%) | 関係内容   |        | 取引の内容                             | 取引金額(千円)         | 科目           | 期末残高(千円)   |
|--------------------------|---------------------|-------------|--------------|----------------|-------------------|--------|--------|-----------------------------------|------------------|--------------|------------|
|                          |                     |             |              |                |                   | 役員の兼任等 | 事業上の関係 |                                   |                  |              |            |
| 役員                       | 有坂順三                | —           | —            | 当社代表取締役        | (被所有)直接37.3       | —      | —      | 当社借入金に対する債務保証<br>(注)1             | 224,482          | —            | —          |
| 役員及びその近親者                | 有坂悦子<br>(注)2        | —           | —            | —              | (被所有)直接2.6        | —      | —      | 当社借入金に対する債務保証<br>(注)3             | 44,875           | —            | —          |
| 役員及びその近親者が議決権の過半数を所有する会社 | ㈱大生エンタープライズ<br>(注)4 | 福岡県北九州市八幡西区 | 20,000       | 遊戯機器の販売・遊技場の経営 | (被所有)直接0.2        | 兼任1名   | 売買取引   | 機器の購入<br>(注)5、7<br>機器販売<br>(注)6、7 | 17,472<br>10,182 | —<br>流動資産その他 | —<br>4,872 |

(注) 1 保証料の支払は行っておりません。

2 有坂悦子は、当社代表取締役有坂順三の配偶者であります。

3 保証料の支払は行っておりません。

4 当社取締役 柁一生が、議決権の65.0%を直接保有し、代表取締役を務める会社であります。

5 機器購入に係る取引条件および取引条件の決定方針等

㈱大生エンタープライズよりのアミューズメント機器購入については、通常の商取引として行っており、取引条件は他社と同一条件であります。

㈱大生エンタープライズよりのアミューズメント機器購入金額は、リース会社を経由した取引金額であります。

6 機器販売に係る取引条件および取引条件の決定方針等

㈱大生エンタープライズへのアミューズメント機器販売については、市場価格を参考に決定しております。

㈱大生エンタープライズへのアミューズメント機器販売金額の内9,502千円はリース会社を経由した取引金額であります。

7 ㈱大生エンタープライズとの取引金額には、消費税等は含まれておりません。

当事業年度(自 平成15年4月1日 至 平成16年3月31日)

1 役員及び個人主要株主等

| 属性                       | 会社等の名称              | 住所          | 資本金又は出資金(千円) | 事業の内容又は職業      | 議決権等の所有(被所有)割合(%) | 関係内容   |        | 取引の内容                     | 取引金額(千円)        | 科目           | 期末残高(千円)   |
|--------------------------|---------------------|-------------|--------------|----------------|-------------------|--------|--------|---------------------------|-----------------|--------------|------------|
|                          |                     |             |              |                |                   | 役員の兼任等 | 事業上の関係 |                           |                 |              |            |
| 役員                       | 有坂順三                | —           | —            | 当社代表取締役        | (被所有)直接33.0       | —      | —      | 当社借入金に対する債務保証<br>(注)1     | 157,373         | —            | —          |
| 役員及びその近親者                | 有坂悦子<br>(注)2        | —           | —            | —              | (被所有)直接2.3        | —      | —      | 当社借入金に対する債務保証<br>(注)3     | 30,799          | —            | —          |
| 役員及びその近親者が議決権の過半数を所有する会社 | ㈱大生エンタープライズ<br>(注)4 | 福岡県北九州市八幡西区 | 20,000       | 遊戯機器の販売・遊技場の経営 | (被所有)直接0.2        | 兼任1名   | 売買取引   | 機器の購入(注)5、7<br>機器販売(注)6、7 | 15,901<br>3,340 | —<br>流動資産その他 | —<br>2,058 |

(注) 1 保証料の支払は行っていません。

2 有坂悦子は、当社代表取締役有坂順三の配偶者であります。

3 保証料の支払は行っていません。

4 当社監査役 柁一生が、議決権の65.0%を直接保有し、代表取締役を務める会社であります。

5 機器購入に係る取引条件および取引条件の決定方針等

㈱大生エンタープライズよりのアミューズメント機器購入については、通常の商取引として行っており、取引条件は他社と同一条件であります。

㈱大生エンタープライズよりのアミューズメント機器購入金額の内、15,420千円はリース会社を経由した取引金額であります。

6 機器販売に係る取引条件および取引条件の決定方針等

㈱大生エンタープライズへのアミューズメント機器販売については、市場価格を参考に決定しております。

㈱大生エンタープライズへのアミューズメント機器販売金額の内、1,960千円はリース会社を経由した取引金額であります。

7 ㈱大生エンタープライズとの取引金額には、消費税等は含まれておりません。

## (1株当たり情報)

| 項目         | 前事業年度<br>(自 平成14年4月1日<br>至 平成15年3月31日) | 当事業年度<br>(自 平成15年4月1日<br>至 平成16年3月31日) |
|------------|--|--|
| 1株当たり純資産額  | 665円09銭                                | 747円57銭                                |
| 1株当たり当期純利益 | 79円58銭                                 | 91円75銭                                 |

- (注) 1 潜在株式調整後1株当たり当期純利益については、潜在株式が存在しないため、記載をしておりません。  
2 1株当たり当期純利益金額の算定上の基礎は、次のとおりであります。

|                  | 前事業年度<br>(自 平成14年4月1日<br>至 平成15年3月31日) | 当事業年度<br>(自 平成15年4月1日<br>至 平成16年3月31日) |
|------------------|--|--|
| 当期純利益(千円)        | 169,556                                | 214,009                                |
| 普通株主に帰属しない金額(千円) | —                                      | —                                      |
| 普通株式に係る当期純利益(千円) | 169,556                                | 214,009                                |
| 普通株式の期中平均株式数(株)  | 2,130,661                              | 2,332,532                              |

## (重要な後発事象)

| 前事業年度<br>(自 平成14年4月1日<br>至 平成15年3月31日) | 当事業年度<br>(自 平成15年4月1日<br>至 平成16年3月31日)   |       |       |                      |                      |                      |                      |
|--|--|-------|-------|----------------------|----------------------|----------------------|----------------------|
| —                                      | <p>平成16年1月15日開催の取締役会の決議に基づき、次のように株式分割による新株式を発行しております。</p> <ol style="list-style-type: none"> <li>平成16年5月20日付をもって1株につき1.2株に分割する。</li> <li>分割により増加する株式数<br/>普通株式 523,000株</li> <li>分割方法<br/>平成16年3月31日最終の株主名簿および実質株主名簿に記載または記録された株主の所有普通株式1株につき1.2株の割合をもって分割する。ただし、分割の結果生じる1株未満の端株株式は、これを一括売却し、その代金を端株の生じた株主に対し、その端数に応じて分配する。</li> <li>配当起算日 平成16年4月1日<br/>当該株式分割が前期首に行われたと仮定した場合の前期における1株当たり情報および当期首に行われたと仮定した場合の当期における1株当たり情報は、それぞれ次のとおりとなります。</li> </ol> <table border="1"> <thead> <tr> <th>前事業年度</th> <th>当事業年度</th> </tr> </thead> <tbody> <tr> <td>1株当たり純資産額<br/>602円06銭</td> <td>1株当たり純資産額<br/>698円26銭</td> </tr> <tr> <td>1株当たり当期純利益<br/>66円32銭</td> <td>1株当たり当期純利益<br/>76円46銭</td> </tr> </tbody> </table> <p>(注) 潜在株式調整後の1株当たり当期純利益については、潜在株式が存在しないため、記載をしておりません。</p> | 前事業年度 | 当事業年度 | 1株当たり純資産額<br>602円06銭 | 1株当たり純資産額<br>698円26銭 | 1株当たり当期純利益<br>66円32銭 | 1株当たり当期純利益<br>76円46銭 |
| 前事業年度                                  | 当事業年度  |       |       |                      |                      |                      |                      |
| 1株当たり純資産額<br>602円06銭                   | 1株当たり純資産額<br>698円26銭   |       |       |                      |                      |                      |                      |
| 1株当たり当期純利益<br>66円32銭                   | 1株当たり当期純利益<br>76円46銭   |       |       |                      |                      |                      |                      |

⑤ 【附属明細表】

【有価証券明細表】

【株式】

| 銘柄     |         | 株式数(株)       | 貸借対照表計上額(千円) |        |
|--------|---------|--------------|--------------|--------|
| 投資有価証券 | その他有価証券 | 株式会社宮崎銀行     | 100,000      | 42,400 |
|        |         | 株式会社セガ       | 17,510       | 19,856 |
|        |         | コナミ株式会社      | 3,027        | 9,203  |
|        |         | 株式会社ディックスクロキ | 5,200        | 7,540  |
| 計      |         | —            | 79,000       |        |

【有形固定資産等明細表】

| 資産の種類          | 前期末残高<br>(千円) | 当期増加額<br>(千円) | 当期減少額<br>(千円) | 当期末残高<br>(千円) | 減価償却<br>累計額又は<br>償却累計額<br>(千円) | 当期償却額<br>(千円) | 差引当期末<br>残高<br>(千円) |
|----------------|---------------|---------------|---------------|---------------|--------------------------------|---------------|---------------------|
| 有形固定資産         |               |               |               |               |                                |               |                     |
| 建物             | 5,309,067     | 639,790       | 43,939        | 5,904,918     | 1,543,649                      | 287,032       | 4,361,269           |
| アミューズメント<br>機器 | 3,894,692     | 427,266       | 420,150       | 3,901,808     | 2,408,242                      | 254,599       | 1,493,565           |
| 車輛運搬具          | 24,806        | —             | 466           | 24,339        | 19,617                         | 1,535         | 4,722               |
| 工具器具備品         | 696,913       | 140,387       | 21,975        | 815,325       | 477,637                        | 33,907        | 337,687             |
| 土地             | 1,757,530     | 292,240       | —             | 2,049,771     | —                              | —             | 2,049,771           |
| 建設仮勘定          | —             | 3,000         | —             | 3,000         | —                              | —             | 3,000               |
| 有形固定資産計        | 11,683,011    | 1,502,684     | 486,532       | 12,699,163    | 4,449,147                      | 577,075       | 8,250,016           |
| 無形固定資産         |               |               |               |               |                                |               |                     |
| 営業権            | 137,060       | —             | —             | 137,060       | 29,696                         | 27,412        | 107,364             |
| 電話加入権          | 3,629         | —             | —             | 3,629         | —                              | —             | 3,629               |
| 無形固定資産計        | 140,690       | —             | —             | 140,690       | 29,696                         | 27,412        | 110,993             |
| 長期前払費用         | 154,989       | 28,834        | 81,635        | 102,189       | —                              | —             | 102,189             |
| 繰延資産           |               |               |               |               |                                |               |                     |
| 新株発行費          | 10,217        | 5,613         | —             | 15,830        | 9,420                          | 4,996         | 6,409               |
| 社債発行費          | —             | 10,785        | —             | 10,785        | 3,595                          | 3,595         | 7,190               |
| 繰延資産計          | 10,217        | 16,399        | —             | 26,616        | 13,016                         | 8,592         | 13,600              |

(注) 1 当期増加額の主なものは、次のとおりであります。

|            |                      |           |
|------------|----------------------|-----------|
| 建物         | アーバンスクエア天文館店         | 256,448千円 |
|            | アーバンスクエア都城北店         | 84,850千円  |
|            | アーバンスクエアダイエーハーバーランド店 | 80,755千円  |
| アミューズメント機器 | 新規購入                 | 426,734千円 |
| 工具器具備品     | 新規購入基盤等              | 117,513千円 |
| 土地         | スーパー銭湯がらっば湯本郷店       | 205,182千円 |

2 当期減少額の主なものは、次のとおりであります。

|            |   |           |
|------------|---|-----------|
| アミューズメント機器 | 除売却                                       | 420,150千円 |
| 長期前払費用     | アミューズメント機器に係る前払リース料等の<br>1年内期日到来分の前払費用振替分 | 53,579千円  |

【社債明細表】

| 銘柄       | 発行年月日      | 前期末残高<br>(千円) | 当期末残高<br>(千円)       | 利率<br>(%) | 担保 | 償還期限       |
|----------|------------|---------------|---------------------|-----------|----|------------|
| 第1回無担保社債 | 平成15年9月26日 | —             | 270,000<br>(60,000) | 0.67      | なし | 平成20年9月26日 |

(注) 1 ( ) 内書きは、1年以内の償還予定額であります。

2 決算日後5年間の償還予定額は、以下のとおりであります。

| 1年以内<br>(千円) | 1年超2年以内<br>(千円) | 2年超3年以内<br>(千円) | 3年超4年以内<br>(千円) | 4年超5年以内<br>(千円) |
|--------------|-----------------|-----------------|-----------------|-----------------|
| 60,000       | 60,000          | 60,000          | 60,000          | 30,000          |

【借入金等明細表】

| 区分                          | 前期末残高<br>(千円) | 当期末残高<br>(千円) | 平均利率<br>(%) | 返済期限                       |
|-----------------------------|---------------|---------------|-------------|----------------------------|
| 短期借入金                       | 85,400        | 821,000       | 2.4         | —                          |
| 1年以内に返済予定の長期借入金             | 1,169,608     | 1,248,393     | 3.1         | —                          |
| 長期借入金(1年以内に返済予定のものを除く)      | 4,092,821     | 4,166,855     | 3.2         | 平成17年11月20日～<br>平成30年4月20日 |
| その他の有利子負債                   |               |               |             |                            |
| 1年以内支払予定の長期未払金              | 135,759       | 142,206       | 5.4         | —                          |
| 長期未払金(1年以内支払予定のものを除く)       | 374,995       | 282,797       | 5.5         | 平成17年4月16日～<br>平成20年7月20日  |
| 1年以内期日到来の設備購入長期支払手形         | 449,136       | 301,907       | 6.2         | —                          |
| 設備購入長期支払手形(1年以内期日到来するものを除く) | 920,492       | 410,676       | 6.2         | 平成17年11月30日～<br>平成19年6月30日 |
| 合計                          | 7,228,215     | 7,373,835     | —           | —                          |

(注) 1 「平均利率」については、期中残高に対する加重平均利率を記載しております。

2 長期借入金(1年以内に返済予定のものを除く)、その他有利子負債(長期未払金(1年以内支払予定のものを除く)、設備購入長期支払手形(1年以内期日到来するものを除く)の貸借対照表日後5年内における1年毎の返済予定額の総額は、以下のとおりであります。

| 区分         | 1年超2年以内<br>(千円) | 2年超3年以内<br>(千円) | 3年超4年以内<br>(千円) | 4年超5年以内<br>(千円) |
|------------|-----------------|-----------------|-----------------|-----------------|
| 長期借入金      | 1,215,682       | 1,145,435       | 888,586         | 214,899         |
| その他の有利子負債  |                 |                 |                 |                 |
| 長期未払金      | 125,758         | 107,768         | 46,688          | 2,582           |
| 設備購入長期支払手形 | 267,877         | 135,423         | 7,375           | —               |
| 合計         | 1,609,318       | 1,388,628       | 942,649         | 217,481         |

3 短期借入金の相手先別内訳は、以下のとおりであります。

| 相手先別       | 金額(千円)  |
|------------|---------|
| 株式会社宮崎銀行   | 430,000 |
| 株式会社宮崎太陽銀行 | 200,000 |
| 株式会社大分銀行   | 100,000 |
| 株式会社あおぞら銀行 | 60,000  |
| 株式会社鹿児島銀行  | 26,000  |
| 株式会社西日本銀行  | 5,000   |
| 合計         | 821,000 |

4 1年以内返済予定の長期借入金の相手先別内訳は、以下のとおりであります。

| 相手先別           | 金額(千円)    |
|----------------|-----------|
| 株式会社宮崎銀行       | 307,096   |
| 株式会社あおぞら銀行     | 170,000   |
| 株式会社鹿児島銀行      | 169,005   |
| 株式会社みずほ銀行      | 131,801   |
| 株式会社大分銀行       | 70,840    |
| 株式会社東京三菱銀行     | 50,000    |
| 宮崎県信用農業協同組合連合会 | 48,552    |
| 株式会社宮崎太陽銀行     | 40,040    |
| 株式会社親和銀行       | 40,000    |
| 株式会社損害保険ジャパン   | 40,000    |
| 富士火災海上保険株式会社   | 40,000    |
| 商工組合中央金庫       | 36,000    |
| 株式会社福岡銀行       | 33,324    |
| 株式会社福岡シティ銀行    | 22,855    |
| 株式会社東京都民銀行     | 20,000    |
| オリックス株式会社      | 20,000    |
| 明治安田生命保険相互会社   | 8,880     |
| 合計             | 1,248,393 |

(注) 平成16年1月1日付で安田生命保険相互会社と明治生命保険相互会社は合併して、明治安田生命保険相互会社に社名変更しております。

5 長期借入金の相手先別内訳は、以下のとおりであります。

| 相手先別       | 金額(千円)  |
|------------|---------|
| 株式会社宮崎銀行   | 854,868 |
| 株式会社鹿児島銀行  | 736,075 |
| 株式会社あおぞら銀行 | 455,000 |

| 相手先別           | 金額(千円)    |
|----------------|-----------|
| 株式会社大分銀行       | 417,480   |
| 株式会社みずほ銀行      | 353,040   |
| 株式会社宮崎太陽銀行     | 321,590   |
| 宮崎県信用農業協同組合連合会 | 216,938   |
| 株式会社東京三菱銀行     | 137,500   |
| 株式会社親和銀行       | 110,000   |
| 株式会社損害保険ジャパン   | 110,000   |
| 富士火災海上保険株式会社   | 100,000   |
| 商工組合中央金庫       | 87,250    |
| 株式会社福岡シティ銀行    | 77,523    |
| 株式会社東京都民銀行     | 60,000    |
| 明治安田生命保険相互会社   | 55,680    |
| オリックス株式会社      | 51,666    |
| 株式会社福岡銀行       | 22,244    |
| 合計             | 4,166,855 |

6 1年以内期日到来の設備購入長期支払手形の相手先別内訳は、以下のとおりであります。

| 相手先別         | 金額(千円)  |
|--------------|---------|
| オリックス株式会社    | 83,171  |
| 住商リース株式会社    | 77,090  |
| 東京リース株式会社    | 40,052  |
| 浜銀ファイナンス株式会社 | 26,075  |
| 東銀リース株式会社    | 24,567  |
| その他          | 50,949  |
| 合計           | 301,907 |

7 1年以内期日到来の設備購入長期支払手形の期日別内訳は、以下のとおりであります。

| 期日別       | 金額(千円)  |
|-----------|---------|
| 平成16年4月   | 24,278  |
| 平成16年5月   | 39,278  |
| 平成16年6月   | 24,278  |
| 平成16年7月   | 24,278  |
| 平成16年8月   | 24,953  |
| 平成16年9月以降 | 164,840 |
| 合計        | 301,907 |

8 設備購入長期支払手形の相手先別内訳は、以下のとおりであります。

| 相手先別          | 金額(千円)  |
|---------------|---------|
| 住商リース株式会社     | 122,688 |
| オリックス株式会社     | 119,094 |
| 東京リース株式会社     | 38,644  |
| スバルファイナンス株式会社 | 34,622  |
| 浜銀ファイナンス株式会社  | 30,087  |
| その他           | 65,538  |
| 合計            | 410,676 |

9 長期未払金の相手先別内訳は、以下のとおりであります。

| 相手先別       | 金額(千円)  |
|------------|---------|
| 住商リース株式会社  | 96,362  |
| 宮銀リース株式会社  | 65,637  |
| 住信リース株式会社  | 60,693  |
| 鹿児島リース株式会社 | 30,444  |
| クボタリース株式会社 | 16,127  |
| その他        | 13,530  |
| 合計         | 282,797 |

【資本金等明細表】

| 区分                  |              | 前期末残高       | 当期増加額     | 当期減少額 | 当期末残高       |
|---------------------|--------------|-------------|-----------|-------|-------------|
| 資本金 (千円)            |              | 502,250     | 132,900   | —     | 635,150     |
| 資本金のうち<br>既発行株式     | 普通株式 (株)     | (2,315,000) | (300,000) | (—)   | (2,615,000) |
|                     | 普通株式 (千円)    | 502,250     | 132,900   | —     | 635,150     |
|                     | 計 (株)        | (2,315,000) | (300,000) | (—)   | (2,615,000) |
|                     | 計 (千円)       | 502,250     | 132,900   | —     | 635,150     |
| 資本準備金及び<br>その他資本剰余金 | (資本準備金)      |             |           |       |             |
|                     | 株式払込剰余金 (千円) | 491,810     | 132,600   | —     | 624,410     |
|                     | 減資産益 (千円)    | 8,500       | —         | —     | 8,500       |
|                     | 計 (千円)       | 500,310     | 132,600   | —     | 632,910     |
| 利益準備金及び<br>任意積立金    | (利益準備金) (千円) | 14,497      | —         | —     | 14,497      |
|                     | (任意積立金)      |             |           |       |             |
|                     | 別途積立金 (千円)   | 14,000      | —         | —     | 14,000      |
|                     | 計 (千円)       | 28,497      | —         | —     | 28,497      |

(注) 1 資本金、普通株式数および株式払込剰余金の当期増加額は、有償一般募集増資(ブックビルディング方式)によるものであります。

2 当期末における自己株式数は500株であります。

【引当金明細表】

| 区分        | 前期末残高<br>(千円) | 当期増加額<br>(千円) | 当期減少額<br>(目的使用)<br>(千円) | 当期減少額<br>(その他)<br>(千円) | 当期末残高<br>(千円) |
|-----------|---------------|---------------|-------------------------|------------------------|---------------|
| 貸倒引当金     | 28            | —             | —                       | 28                     | —             |
| 賞与引当金     | 4,769         | 7,900         | 4,769                   | —                      | 7,900         |
| 役員退職慰労引当金 | 27,912        | 2,684         | 71                      | —                      | 30,525        |

(注) 貸倒引当金の当期減少額の「その他」の欄の金額は、一般債権の貸倒実績率による洗替額であります。

(2) 【主な資産及び負債の内容】

a 資産の部

イ 現金及び預金

| 区分   | 金額(千円)  |
|------|---------|
| 現金   | 103,412 |
| 預金   |         |
| 当座預金 | 151     |
| 普通預金 | 82,225  |
| 定期預金 | 232,704 |
| 定期積金 | 62,000  |
| 別段預金 | 231     |
| 計    | 377,313 |
| 合計   | 480,725 |

ロ 貯蔵品

| 品名     | 金額(千円)  |
|--------|---------|
| 商品     | 21,582  |
| 景品     | 72,980  |
| 備品・消耗品 | 18,812  |
| シール機用品 | 89,710  |
| 合計     | 203,086 |

b 負債の部

イ 支払手形

(イ)相手先別内訳

| 相手先                   | 金額(千円) |
|-----------------------|--------|
| 株式会社セガ (注) 1          | 30,100 |
| 株式会社松山ゲームサービス (注) 3、4 | 19,000 |
| オムロン株式会社 (注) 2        | 9,800  |
| 株式会社エスケイジャパン (注) 3    | 7,000  |
| 株式会社オスカー (注) 3        | 7,000  |
| 株式会社アトラス (注) 3        | 5,000  |
| 合計                    | 77,900 |

(注) 1 消耗備品費・景品等

2 消耗備品費

3 景品等

4 榊松山ゲームサービスは、平成16年4月1日付で榊MGに社名変更しております。

(ロ)期日別内訳

| 期日別     | 金額(千円) |
|---------|--------|
| 平成16年4月 | 24,000 |
| 平成16年5月 | 39,400 |
| 平成16年6月 | 9,500  |
| 平成16年7月 | 5,000  |
| 計       | 77,900 |

ロ 短期借入金

借入金等明細表に記載しております。

ハ 1年以内返済予定の長期借入金

借入金等明細表に記載しております。

ニ 1年以内期日到来の設備購入長期支払手形

借入金等明細表に記載しております。

ホ 長期借入金

借入金等明細表に記載しております。

ヘ 設備購入長期支払手形

借入金等明細表に記載しております。

(3) 【その他】

該当事項はありません。

## 第6 【提出会社の株式事務の概要】

|            |   |
|------------|---|
| 決算期        | 3月31日   |
| 定時株主総会     | 6月中   |
| 株主名簿閉鎖の期間  | —   |
| 基準日        | 3月31日   |
| 株券の種類      | 10,000株券、1,000株券、100株券  |
| 中間配当基準日    | 9月30日   |
| 1単元の株式数    | 100株  |
| 株式の名義書換え   |   |
| 取扱場所       | 東京都中央区八重洲一丁目2番1号<br>みずほ信託銀行株式会社 本店証券代行部   |
| 代理人        | 東京都中央区八重洲一丁目2番1号<br>みずほ信託銀行株式会社   |
| 取次所        | みずほ信託銀行株式会社 全国各支店<br>みずほインベスターズ証券株式会社 本店及び全国各支店   |
| 名義書換手数料    | 無料  |
| 新券交付手数料    | 無料  |
| 単元未満株式の買取り |   |
| 取扱場所       | 東京都中央区八重洲一丁目2番1号<br>みずほ信託銀行株式会社 本店証券代行部   |
| 代理人        | 東京都中央区八重洲一丁目2番1号<br>みずほ信託銀行株式会社   |
| 取次所        | みずほ信託銀行株式会社 全国各支店<br>みずほインベスターズ証券株式会社 本店及び全国各支店   |
| 買取手数料      | 株式の売買の委託に係る手数料相当額として別途定める金額   |
| 公告掲載新聞名    | 日本経済新聞  |
| 株主に対する特典   | 毎年3月31日および9月30日最終の株主名簿および実質株主名簿に記載または記録された株主に対し、お米券を年2回、以下の基準により贈呈する。<br>(1) 贈呈基準(3月31日)<br>所有株式100株(1単元)以上1,000株未満保有株主に対し、お米券3kg相当、1,000株以上10,000株未満保有株主に対し、お米券5kg相当、10,000株以上保有株主に対し、お米券10kg相当を贈呈する。<br>(2) 贈呈基準(9月30日)<br>所有株式1,000株以上保有株主に対し、お米券5kg相当を贈呈する。 |

(注) 当社は、日本経済新聞における決算公告に代えて、当社のホームページ  
(URL <http://www.arisaka.net/home.html>)に貸借対照表および損益計算書を掲載しております。

## 第7 【提出会社の参考情報】

当事業年度の開始日から有価証券報告書提出日までの間に次の書類を提出しております。

- |                         |  |                             |                           |
|-------------------------|--|-----------------------------|---------------------------|
| (1) 有価証券報告書<br>及びその添付書類 | 事業年度<br>(第25期)                           | 自 平成14年4月1日<br>至 平成15年3月31日 | 平成15年6月30日<br>九州財務局長に提出。  |
| (2) 半期報告書               | (第26期中)                                  | 自 平成15年4月1日<br>至 平成15年9月30日 | 平成15年12月17日<br>九州財務局長に提出。 |
| (3) 半期報告書の<br>訂正報告書     | 第25期中の半期報告書の訂正報告書を平成16年2月5日に九州財務局長に提出。   |                             |                           |
| (4) 有価証券報告書の<br>訂正報告書   | 上記(1)の有価証券報告書の訂正報告書を平成16年2月5日に九州財務局長に提出。 |                             |                           |
| (5) 半期報告書の<br>訂正報告書     | 上記(2)の半期報告書の訂正報告書を平成16年2月5日に九州財務局長に提出。   |                             |                           |
| (6) 有価証券届出書<br>及びその添付書類 | 有償一般募集増資(ブックビルディング<br>方式による募集)。          | 平成16年2月12日<br>九州財務局長に提出。    |                           |
| (7) 有価証券届出書の<br>訂正届出書   | 上記(6)の有価証券届出書の訂正届出書を平成16年3月1日に九州財務局長に提出。 |                             |                           |

## 第二部 【提出会社の保証会社等の情報】

該当事項はありません。